

**4** ACTUALITÉS  
**Des espaces  
de respiration**

**12** GROS PLAN  
**Périscolaire :  
bienvenue à bord**

**16** PARTAGER  
**OCTOBRE ROSE,  
le mois de l'espoir**

SEPTEMBRE  
2022 | **22**  
[www.ludres.com](http://www.ludres.com)



**Dossier**

## Ludres, toujours couronnée de ses 4 lauriers



# DÉCOUVREZ VOTRE NOUVEL INTERMARCHÉ DE LUDRES



NOUS SOMMES À **VOTRE SERVICE** POUR VOUS  
PERMETTRE DE **MIEUX MANGER** TOUS LES JOURS



# Intermarché

## LUDRES

Chemin du Bon Curé Centre Commercial, Avenue du Chaudeau, 54710 Ludres

**HORAIRES OUVERTURE** Lundi au samedi : 8h30-19h30  
Dimanche : 9h00-12h30

## DOSSIER

### Ludres, toujours couronnée de ses 4 lauriers



9 - 11

#### ACTUALITÉS

Des espaces de respiration **4**



Comprendre les besoins pour mieux y répondre **5**

#### S'INFORMER

La sécurité renforcée **6**

Préserver les sols **6**

Coups de cœur à la **6**

Médiathèque **7**

Recyclons, recyclons ! **7**

Des jeunes actifs **7**

#### VIVRE ENSEMBLE

Voisins attentifs, quartiers solidaires **8**

#### PARTAGER

AALL, une association créative ! **14**

L'effort en partage **15**

Octobre Rose, le mois de l'espoir **16**

#### FÉDÉRER

Expérimentation du dispositif « Oui Pub » **17**

#### ENTREPRENDRE

General Electric, source d'énergie **18**

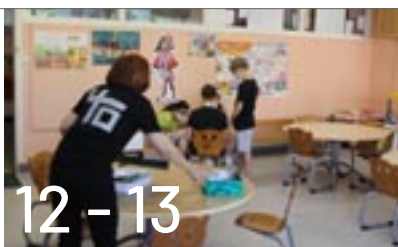
Plexinox : savoir-faire familial **19**

#### TRIBUNES

**22**

## GROS PLAN

### Périscolaire : bienvenue à bord



12 - 13

#### PORTFOLIO

### C'est arrivé à LUDRES



20 - 21

Bulletin officiel de la Ville de Ludres - Hôtel de Ville : Place Ferri de Ludre, 54710 LUDRES

Tél : 03 83 26 14 33 - Internet : [www.ludres.com](http://www.ludres.com) - E-mail : [mairie@ludres.com](mailto:mairie@ludres.com)

Directeur de la publication : Pierre BOILEAU - Rédactrice en chef : Sophie MERCIER - Ont participé à la rédaction de ce numéro : Maria GUICHARD, Emmanuelle SCHMITT, ABRACADABRA - Maquette et mise en page : ABRACADABRA - Crédit Photos hors mentions spécifiques : Service communication Ville de Ludres, ABRACADABRA - Impression : Lorraine Graphic. Ce numéro a été tiré à 3 000 exemplaires - Dépôt légal N° 1725.



ÉDITO

Chères Ludréennes et chers Ludréens,

Après un bel été où nous avons pu retrouver la convivialité et le plaisir de partager de bons moments, la rentrée scolaire a vu 514 enfants rejoindre les bancs de nos écoles Jacques Prévert et Pierre Loti.

À Ludres, toutefois, la rentrée n'est pas seulement scolaire, elle est également marquée par la reprise de la vie associative et sportive. Cette vivacité a, une nouvelle fois, été reconnue au niveau national puisque le jury du label « Ville Active & Sportive » a décidé de maintenir nos 4 lauriers. Plus qu'une reconnaissance, cette distinction témoigne de la qualité de nos équipements qui favorisent la pratique sportive de toutes les générations. La dynamique associative dans son ensemble a contribué à cette distinction, c'est pourquoi l'équipe municipale et moi-même souhaitons remercier les bénévoles qui s'engagent au quotidien, à nos côtés, pour la qualité de vie.

Dans ce numéro de *Ludres Mag*, d'autres actions au service de la qualité de vie sont évoquées : l'Analyse des Besoins Sociaux menée par le CCAS, qui va nous aider à mieux répondre à vos besoins ou encore l'inauguration de nouveaux espaces sans tabac permettant à chacun, petits et grands, de mieux respirer. La sécurité participe également à la qualité de vie avec, notamment, le dispositif « Voisins Solidaires et Attentifs » ou encore la récente mutualisation de notre Service de Police municipale avec la Ville de Houdemont.

Au fil des pages, nous prolongeons notre voyage de l'autre côté de l'autoroute A330, à la rencontre des entreprises qui font vivre le Dynapôle, véritable poumon économique de la commune. Vous franchirez les portes de *General Electric* et de *Plexinox* pour découvrir leurs savoir-faire.

Enfin, nous vous invitons à participer à la prochaine édition d'Octobre Rose, coordonnée par le CCAS en partenariat avec le Comité départemental de la Ligue contre le cancer. En plus de mettre en lumière l'importance du dépistage du cancer du sein, cette manifestation contribue, dans un esprit collectif, à recueillir des fonds pour faire avancer la recherche. Nous comptons sur votre participation.

Bonne lecture,

**Pierre BOILEAU**

Maire de Ludres

Vice-Président de la Métropole du Grand Nancy

# Des espaces de RESPIRATION

**Le 23 juin dernier, le Maire, Pierre Boileau, et les élus de la Ville et du Conseil Municipal des Enfants ont inauguré deux nouveaux espaces sans tabac aux côtés de la Ligue contre le cancer. Objectif : limiter la pollution tabagique et mieux respirer !**

**E**ngagée dans une politique de bien vivre ensemble, la Ville a mis en place des solutions appropriées et bénéfiques pour tous : les espaces sans tabac. L'objectif est de préserver la santé des habitants, tandis que des collecteurs de mégots permettent de préserver l'environnement par une meilleure gestion d'un déchet considéré comme toxique. Placés à des endroits stratégiques et matérialisés par des panneaux, les espaces sans tabac sont maintenant au nombre de cinq. Ces lieux, clairement identifiés, interdisent la consommation de tabac. Ils ont été inaugurés avec le soutien de la Ligue contre le cancer. La communication autour de ces espaces a été en partie réalisée par les jeunes du Conseil Municipal des Enfants, qui ont relayé l'information au niveau des écoles par le biais d'affiches ludiques. Dernièrement, deux nouveaux espaces ont été installés devant les écoles élémentaires Pierre Loti et Jacques Prévert. Les premiers espaces sans tabac avaient tout naturellement trouvé leur place au niveau des aires de jeux situées au Plateau des Loisirs, au Parc Saint-Blaine et au Parc Sainte-Thérèse. Ils permettent aux jeunes enfants de jouer et de se dépenser à pleins poumons, en toute sérénité.



Les nouveaux espaces sont situés devant les groupes scolaires. Ici, l'école Pierre Loti.

## Mieux respirer

Pour aller plus loin dans sa démarche, la Ville a installé des récupérateurs de mégots devant l'Espace Séquoia, le gymnase Marvingt et la Maison des Loisirs. L'objectif est de recycler les mégots et d'inciter les fumeurs à arrêter ! Ainsi, 3 « cyclopes » ont été aménagés par une société qui gère le matériel, mais également le recyclage des mégots. Le principe est de collecter à la source un petit déchet difficile à trier et qui, pourtant, a un réel impact environnemental. Pour mémoire, un mégot met près de 12 ans à se décomposer et pendant ce temps, il aura pollué les sols, l'eau, la faune et la flore. Les mégots ainsi collectés sont recyclés à 100 % et servent de liant dans la fabrication de poudres pour le bâtiment.

Ces deux initiatives se complètent et apportent un réel bien-être pour les habitants. La Ligue contre le cancer l'affirme : « *La multiplication d'espaces conviviaux ou qui accueillent un public majoritairement familial contribue à la*

*baisse du tabagisme en France* ». Autant de raisons d'éteindre sa dernière cigarette !

## À SAVOIR

Tabac =  
**75 000** décès / an

Tabac =  
**45 000** cancers / an

Un mégot pollue à lui seul  
**500** litres d'eau

**30** milliards  
de mégots dans les rues / an

Coût de ramassage des mégots =  
estimé à

**38 €** / habitant / an

Réf. : [www.ligue-cancer.net](http://www.ligue-cancer.net)

# COMPRENDRE les besoins des Ludréens

**Au printemps dernier, le Centre Communal d'Action Sociale (CCAS) a procédé à l'Analyse des Besoins Sociaux (ABS) des habitants.**

De mi-mars à mi-juin, nous avons réalisé l'Analyse des Besoins Sociaux (ABS) », explique Véronique Ravon, 1<sup>ère</sup> adjointe au Maire déléguée à l'Action et à la Cohésion Sociales avant de détailler : « C'est une démarche réglementaire et obligatoire qui sert à établir un diagnostic social et démographique de l'ensemble de la population de la commune. L'objectif est d'identifier les besoins et les attentes de chacun pour mieux y répondre. »

## Une étude méthodique

Pour mener à bien cette analyse, le CCAS a recruté Chloé, étudiante-stagiaire spécialisée en gestion des services administratifs. « Epaulée par les élus et les agents du CCAS, elle a élaboré un formulaire avec une quarantaine de questions et mené plusieurs entretiens », détaille Virginie Calzuola, directrice du CCAS. « Il s'agissait de s'adresser à l'ensemble de la population, familles avec ou sans enfants, personnes âgées, personnes en situation de handicap... mais également de couvrir plusieurs thématiques comme la santé, l'emploi, la petite enfance, la mobilité, l'âge, la crise sanitaire... »

## De nombreuses réponses

Le questionnaire a été distribué avec Ludres info et mis à disposition dans les lieux publics et sur le site internet.



Lors de l'atelier "Bien conduire" du 6 septembre, les participants ont réalisé des exercices de conduite.

Sur 2 735 questionnaires diffusés, près de 400 réponses sont parvenues, soit un taux de participation proche de 15 %. En plus de ces réponses, 15 personnes se sont portées volontaires pour participer à un entretien. Le diagnostic réalisé, suite à ces réponses, a conduit à la mise en place d'un groupe de travail qui va se

réunir régulièrement et définir un plan d'actions pour répondre aux besoins exprimés : garde pour les enfants, offre de loisirs à destination des adolescents ou encore mise en relation des habitants avec le milieu associatif... « Nous pouvons désormais affiner les orientations stratégiques du CCAS », conclut Véronique Ravon.

## DES ATELIERS pour les seniors

Après des ateliers portant sur la crise sanitaire ou la santé, le CCAS a coordonné, en début de mois, des ateliers « bien conduire » à destination des habitants de plus de 60 ans. L'atelier théorique et la formation sur simulateur, animés par l'Automobile Club Lorrain, ont rencontré un succès avéré. « Ces ateliers participent à prévenir la perte de mobilité et aident les habitants à bien vieillir », signale Véronique Ravon.

## LA SÉCURITÉ renforcée

Depuis cet été, le service de Police municipale bénéficie du renfort de son homologue houdemontais. En effet, afin d'assurer plus efficacement les missions de sécurité et de prévention dans leur commune respective de Ludres et Houdemont, Pierre Boileau et Maurizio Petronio ont signé une convention de mutualisation. Restant sous l'autorité de leur Maire, les agents de Police municipale ont pu réaliser des missions communes cet été, notamment la surveillance de domicile dans le cadre de l'Opération tranquillité vacances ou des contrôles de vitesse.

Cette mutualisation est mise en œuvre dans le cadre du Contrat Local de Sécurité Intercommunal et fera l'objet d'un bilan. « Si celui-ci est positif, nous reconduirons cette mutualisation lors des prochaines périodes de vacances scolaires », conclut William Lombard, adjoint délégué en charge de la sécurité.



La convention a été signée le 13 juillet, à l'Hôtel de Ville de Houdemont.

## PRÉSERVER les sols



L'inventaire des sols a permis d'identifier de nombreuses espèces végétales et animales.

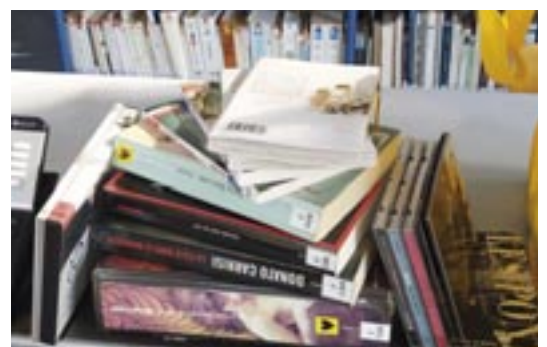
Les sols constituent un important lieu de vie et d'espaces privilégiés pour nombre d'animaux et de végétaux. Leur qualité est donc essentielle à la préservation de la biodiversité. Sensible à cette thématique, la Ville accompagne l'association Flore 54 dans sa réflexion et ses actions de sensibilisation autour de la trame « Biosol » à Ludres.

Des réunions de travail associant les membres de l'association et la Ville, représentée par Philippe Goetz, adjoint délégué à la transition écologique, ont permis de dresser les jalons de ce projet. Ainsi, plusieurs inventaires ont été menés à la Castine, au bois du Railleux ou encore à proximité de la mare pédagogique pour identifier la biodiversité. Sur place, des panneaux didactiques vous informent et vous invitent à contribuer au projet.

## COUPS DE CŒUR à la Médiathèque

Chaque mois, les bibliothécaires de la Médiathèque font découvrir leurs coups de cœur littéraires lors d'un rendez-vous ouvert à tous. Ils vous accueillent dans un espace réservé et vous proposent un échange sur les romans sélectionnés. Vous pouvez également faire part de vos expériences.

Comme pour l'heure du conte destinée aux jeunes, la Médiathèque offre aux adultes la possibilité de passer un moment agréable autour du livre. Simple spectateur ou orateur, vous y avez toute votre place. Rendez-vous dès le 24 septembre pour un échange littéraire convivial !



## RECYCLONS, recyclons !

La déchetterie de Ludres fait peau neuve et anticipe les nouvelles filières de valorisation ! En effet, elle offrira aux usagers la première recyclerie du Grand Nancy qui permettra de réparer et de valoriser des objets de seconde main.

Mise en service en 1992, la déchetterie située au lieu-dit *Mauvais lieu* est actuellement en travaux d'agrandissement.

Sa surface va passer de 1 600 m<sup>2</sup> à 5 100 m<sup>2</sup>. De nombreux aménagements sont également prévus, comme la création de 5 quais couverts supplémentaires, soit 12 quais, l'adaptation des équipements, la circulation facilitée et une sécurité renforcée. En attendant de pouvoir profiter de cette structure, les habitants peuvent utiliser la déchetterie de Vandœuvre-lès-Nancy, avec la carte du Grand Nancy.



E. Velsin

Le projet d'extension prévoit 5 quais supplémentaires.

## DES JEUNES actifs



Cet été, 18 Ludréennes et Ludréens ont pris part aux chantiers jeunes proposés par la Ville. Pendant deux semaines en juillet et une au mois d'août, ils étaient sur le pont, encadrés par de fidèles bénévoles, pour œuvrer sur plusieurs chantiers. Rénovation du VTT park et du mobilier au Plateau des Loisirs, entretien des Coteaux, nettoyage et désherbage des rues étaient au programme de ces chantiers citoyens. « *Malgré la chaleur, ils n'ont pas démerité et leur investissement a permis d'entretenir et de valoriser le patrimoine ludréen* », explique Sophie Mercier, adjointe déléguée à la Jeunesse, avant de conclure : « *Les jeunes et les bénévoles seront prochainement récompensés pour leur engagement.* »

# VOISINS attentifs, quartiers solidaires

Depuis 2014, date de la création du réseau Voisins Solidaires et Attentifs (VSA), 80 habitants-sentinelles veillent à la sécurité de tous et contribuent au bien-vivre à Ludres.

Une mission de proximité qui était au cœur de leur réunion de rentrée, le 17 septembre à la Maison des Loisirs.



« VSA est né à Ludres avant d'être étendu à Heillecourt, Fléville et Houdemont, dans le cadre du Contrat Local de Sécurité Intercommunal », rappelle Denis Deffoun, le père de cette initiative, aujourd'hui référent de quartier.

Pour les Ludréennes et Ludréens qui composent le réseau Voisins Solidaires et Attentifs, la rencontre du 17 septembre dernier sonnait l'heure des retrouvailles après deux années troublées par la crise sanitaire. « Cette matinale, introduite par le Maire Pierre Boileau et animée par les échanges avec les représentants des Polices municipale et nationale, avait d'abord pour objectif de renforcer la cohésion de groupe et de réaffirmer le rôle de chacun au sein du dispositif », précise William Lombard, adjoint au Maire délégué à la sécurité. Elle a également permis de faire un point sur la situation dans les différents quartiers et de partager un certain nombre de bonnes pratiques. Des discussions constructives qui se sont prolongées tout au long du déjeuner pris en commun.

## Tous bénévoles et formés

Depuis son lancement, le dispositif VSA repose sur le civisme d'habitants, tous volontaires, bénévoles et formés par la Police pour apprendre à donner un signalement dans les règles de

l'art. Il compte 80 correspondants de proximité et 7 référents de quartier qui jouent un rôle d'interface avec la Police municipale, la Police nationale et la Ville. Démarchage abusif, présence de rôdeurs, véhicule inconnu qui tourne comme pour un repérage... Témoin d'un événement suspect, le Voisin solidaire et attentif s'empresse de faire remonter ses observations à son référent ou bien alerte directement la Police nationale via le 17 Police secours, s'il se trouve face un cas de flagrance ou d'urgence. « Il n'y a pas de signalement inutile », insiste William Lombard, « si les uns permettent de prévenir d'éventuels

cambrjolages, d'autres contribuent à alimenter le travail des enquêteurs. »

## Des citoyens prompts à l'entraide

« D'une façon générale, conclut l'adjoint au Maire, agir en VSA, c'est agir en citoyen : veiller sans surveiller, faire preuve de vigilance sans se comporter en vigile. D'ailleurs, au-delà de la sécurité qui constitue sa première mission, le réseau sait aussi se comporter en chaîne de solidarité. Attentifs aux personnes isolées et prompts à l'entraide, les VSA sont autant de sentinelles bienveillantes si utiles en temps de crise. »

## VSA EN CHIFFRES

À Ludres, le réseau VSA est organisé en 7 secteurs, chacun animé par un référent. Fort de 80 correspondants, ce dispositif couvre aujourd'hui 2 119 pavillons et 244 logements collectifs. Depuis sa mise en place en 2014, il a permis de faire sensiblement baisser le nombre des cambriolages dans la commune.

Les coordonnées de votre référent de quartier se trouvent sur le site de la ville : [www.ludres.com/demarches-et-services/securite-police-municipale](http://www.ludres.com/demarches-et-services/securite-police-municipale)

# Ludres, toujours couronnée de ses 4 lauriers



Le 3 septembre dernier, les associations sportives ont fait leur rentrée au gymnase Marie Marvingt à l'occasion de « Je me bouge, je découvre, je m'inscris ». Pierre Boileau en a profité pour leur annoncer que la Ville s'est vue, une fois encore, distinguée au niveau national en conservant ses 4 lauriers au label « Ville Active & Sportive ». Elle est la seule ville du Grand Est à bénéficier de cette plus haute distinction.



Lors de « Je me bouge, je découvre, je m'inscris », le Maire est allé à la rencontre de l'ensemble des associations présentes.

## UNE RENTRÉE effervescente

Le 3 septembre dernier, la rue Marie Marvingt était en effervescence avec « Je me bouge, je découvre, je m'inscris », qui se tenait à l'aire de jeux couverte Marie Marvingt, et les inscriptions du Centre Brassens à l'Espace Séquoia. Démonstrations, rencontre avec les

responsables des associations sportives, découverte et initiations étaient au rendez-vous tout au long de la journée. « Que ce soit les jeunes ou les moins jeunes, nombreux sont les habitants à être venus profiter de cette journée dédiée aux inscriptions », explique Philippe

Goetz, adjoint aux Sports. « Tous ont pu s'essayer au tennis de table, aux sports de combats, au basket ou encore au tir-à-l'arc dans une ambiance très conviviale. » Nul doute que l'énergie et le dynamisme seront au rendez-vous de cette nouvelle année sportive !

# LUDRES MAINTIENT SES 4 LAURIERS au label « Ville Active & Sportive »

**H**onorée en 2013 en tant que « Ville ludique et sportive », Ludres a décroché, en 2016, le label « Ville Active & Sportive » avec 3 lauriers. « S'en sont suivis les 4 lauriers en 2019 », se souvient Pierre Boileau, le Maire, avant d'annoncer : « Cette année encore, le jury nous a renouvelé sa confiance puisque nous conservons l'ensemble de nos lauriers ». Il s'agit d'une véritable reconnaissance du travail mené par les élus, notre Bureau municipal des sports (BMS) et nos clubs sportifs. « Dans son évaluation, le jury a pris en compte la crise sanitaire et ses conséquences sur la pratique sportive », explique le premier édile : « La Ville a également su s'adapter aux nouveaux enjeux des pratiques actuelles et s'inscrire de manière volontaire dans la dynamique des Jeux olympiques et paralympiques. »

Le jury a aussi été sensible aux projets mis en œuvre pour promouvoir le sport auprès de tous les publics comme les Trophées des sports, Faites du Vélo, Mars Bleu ainsi que les Sections sportives scolaires ou encore le soutien à la pratique du sport en entreprise avec Dynaform.

Parmi les 288 candidatures présentées, Ludres fait partie des 18 communes lauréates avec 4 lauriers à son actif, la seule du Grand Est ! « Cette distinction témoigne de notre motivation et de la qualité de notre politique en faveur de la vie sportive et associative. Peu de villes de notre taille peuvent se flatter de posséder autant d'équipements », argumente le Maire : « c'est un investissement quotidien, financier, humain et matériel, en témoigne la construction de l'Espace Séquoia d'un montant de 3,6 M€. »



De gauche à droite : Yann Liégy du BMS, Pierre Boileau et Philippe Goetz.



Les démonstrations ont rythmé la journée lors de « Je me bouge, je découvre, je m'inscris ».

# L'olympisme et le paralympisme **CÉLÉBRÉS**



© Yann Liégey



**L**'Espace Séquoia était très animé le 23 juin à l'occasion de la Journée Olympique et Paralympique qui a mobilisé le club handisport, les classes de CM2 et l'ensemble des associations sportives. Démonstrations et initiations de boccia, sarbacane ou tir-à-l'arc étaient au programme ainsi que des échanges avec Sonia Heckel, la marraine du sport ludréen et championne de boccia. « *Nous souhaitons vraiment marquer le coup et nous inscrire dans les valeurs véhiculées par les Jeux Olympiques et Paralympiques* », précise Pierre Boileau, le Maire, avant de développer : « *Les jeunes et les moins jeunes ont pu apprendre, réfléchir aux contributions du sport dans la société et s'ouvrir à de nouvelles activités.* » Ils ont pu prendre part à des initiations handisports et en apprendre davantage sur la boccia, les jeux paralympiques ou

encore le handicap grâce à Sonia Heckel qui a répondu, sans tabou, à toutes leurs questions.

Les moments de convivialité n'étaient pas en reste puisque les élèves ont pu partager un goûter avec les sportifs pour fêter les 10 ans du club handisport ludréen et l'anniversaire de la championne de boccia. Le Maire a clôturé cette journée en invitant les présidents des associations à partager non seulement le verre de l'amitié mais également à s'initier aux disciplines handisports.

## TERRE DE JEUX : FÉVRIER 2021

Depuis février 2021, Ludres est également labellisée « Terre de jeux 2024 ». « *Cette nouvelle aventure nous permet d'intégrer une communauté qui va nous faire bénéficier de l'énergie et des émotions des Jeux de Paris 2024* », se réjouit Philippe Goetz. Concrètement, grâce à ce label, Ludres devrait bénéficier d'actions et de programmes sportifs pour promouvoir et valoriser, localement, cette grande manifestation sportive.

## CHIFFRES CLÉS

4

lauriers

1

Bureau Municipal des Sports

20

associations sportives

3

aires de fitness en extérieur

4

terrains de foot

1

aire de jeux couverte

1

city stade

1

piste d'athlétisme (100 mètres)

1

boulodrome (10 terrains)

9

terrains de tennis

1

vtt park

1

dojo

2

pas de tir à l'arc



# PÉRISCOLAIRE : bienvenue à bord

**La Ville fait tout son possible pour proposer des activités périscolaires qui assurent l'épanouissement des enfants et permettent aux familles de concilier vie professionnelle et familiale. Pas si simple... Faute d'animateurs, il a fallu partiellement remplacer l'aide aux devoirs par de l'étude surveillée. C'est le principal changement de cette rentrée : une solution transitoire qui assure cependant la continuité de service en attendant de futurs recrutements.**

**G**arderie du matin et du soir, aide aux devoirs/étude surveillée, activités physiques et pédagogiques... À Ludres, il ne faut pas moins de 25 animateurs pour faire fonctionner l'ensemble des services périscolaires qui sont proposés aux écoliers de 3 à 10 ans, avant et après la classe. Or, si les élèves ne manquent pas, il n'est pas toujours simple de trouver des volontaires pour les encadrer. C'est ainsi qu'en septembre 2021, l'aide aux devoirs a du être retirée du calendrier durant cinq semaines, faute pour les équipes de disposer de suffisamment

de personnel. Un choix difficile, car ce service qui concerne en moyenne 35 élèves de classes élémentaires par jour, répond à une attente forte des familles : « *Quand les élèves quittent l'étude à 17h45, les devoirs sont bien avancés* », souligne Magali Raik, adjointe déléguée à l'Action scolaire. « *C'est autant de sérénité gagnée et de temps à consacrer à la vie de famille !* »

## **Retraités, ne pas s'abstenir !**

Anticipant des difficultés de recrutement qui ne sont pas propres à Ludres, le Service des Affaires scolaires de la Ville

a choisi en cette rentrée scolaire de remplacer l'aide aux devoirs par de l'étude surveillée lorsque la carence d'animateurs se fait sentir. Cette formule permet d'assurer la continuité de service, tout en mobilisant moins d'encadrants, et restera en vigueur tant que les équipes ne seront pas au complet.

« *Une campagne d'appels à candidatures a été lancée* », précise Magali Raik. « *Les animateurs que nous recherchons auront pour mission d'encadrer les enfants et de piloter des animations pédagogiques le matin, le temps de midi et le soir. On privilégie des Ludréens pour une question de proximité : avec peu d'heures à effectuer et beaucoup de souplesse requise, la distance devient assez vite un frein !* » Pour postuler, il faut être titulaire du BAFA ou d'un diplôme équivalent et disposer de bonnes connaissances du milieu éducatif et de l'enfance. Encadrée par un CDD de 16 heures par semaine, cette mission s'adresse aussi bien à des étudiants qu'à des retraités disponibles, dont l'expérience peut constituer un véritable atout pour renforcer les liens intergénérationnels. Il n'y a pas d'âge pour s'investir dans le périscolaire. Bien au contraire.



# Un bouquet de **SERVICES**

La Ville met à disposition des familles différents modes d'accueil pour les élèves des écoles Jacques Prévert et Pierre Loti. Un dispositif périscolaire prévu pour répondre aux attentes des familles et permettre l'épanouissement des enfants.

**O**uverte les lundis, mardis, jeudis et vendredis, la garderie périscolaire accueille les élèves de maternelle et d'élémentaire, le matin et le soir, avant et après la classe.

Que la garde soit régulière, permanente ou occasionnelle, son fonctionnement est suffisamment souple pour s'adapter aux modes de vie des parents qui, bien souvent, travaillent à l'extérieur de Ludres. Ceux-ci peuvent déposer leur enfant de 7h30 à 8h30 et venir le chercher à tout moment entre 16h30 et 18h30.

Pendant cet accueil qui a lieu dans des salles dédiées au sein de leur établissement, les enfants ont la possibilité de pratiquer des activités sportives, manuelles ou artistiques.

## Étude surveillée

L'étude surveillée s'adresse aux élèves de classes élémentaires. Elle est proposée les jours de classe, de 16h30 à 17h45. Afin que les enfants puissent travailler dans les meilleures conditions possibles, les familles sont invitées à ne les récupérer qu'à la fin de l'étude.

## Midi actif

La pause méridienne est un autre temps fort du périscolaire. Les midis, tous les enfants des écoles élémentaires qui déjeunent au restaurant scolaire sont conduits en bus à l'Espace Séquoia, à raison de deux fois par semaine, pour une activité physique d'une vingtaine de minutes environ. Un moment de détente très apprécié avant de retourner en classe.

## BELLE AFFLUENCE !

En 2021, une quarantaine d'enfants en moyenne ont fréquenté les garderies du matin, à Loti et à Prévert, et à peu près autant celles du soir. Ils ont été par ailleurs plus d'une trentaine à bénéficier chaque jour de l'aide aux devoirs. Mais le record revient aux activités de la pause méridienne, conséquence directe de l'affluence au restaurant scolaire : jusqu'à 300 jeunes convives sur les 514 élèves inscrits dans les écoles à Ludres !

## ALSH, comme un air de vacances...

À Ludres, l'Accueil de loisirs sans hébergement (ALSH) est ouvert les mercredis, pendant les petites vacances scolaires (sauf celles de Noël) et durant le mois de juillet. Son public : les enfants âgés de 4 à 6 ans pendant les vacances scolaires et de 4 à 10 ans durant les mercredis récréatifs. Des activités manuelles et de réflexion, des jeux de société ou des animations extérieures leur sont proposés selon un programme qui varie à chaque période. Encadrés par des animateurs diplômés, les enfants sont accueillis de 8h à 18h sans interruption à l'École élémentaire Pierre Loti, juste à côté du restaurant scolaire où ils déjeunent le midi. Les inscriptions se font en Mairie ou par mail et les réservations débutent un mois avant l'ouverture de l'Accueil de loisirs.



## RENSEIGNEMENTS

Service des Affaires Scolaires

Tél. : 03 83 26 36 38

Courriel : [resto.scolaire@ludres.com](mailto:resto.scolaire@ludres.com)

[www.ludres.com/demarches-et-services/petite-enfance/alsh/](http://www.ludres.com/demarches-et-services/petite-enfance/alsh/)

# AALL, une association créative !



© L. Buffnoir

Le 5 juillet, l'association proposait un stage sur le thème "L'église de Ludres et son clocher".

**Amis des Arts et Loisirs de Ludres (AALL) permet à ses adhérents de s'enrichir dans les domaines des arts créatifs avec des ateliers de peinture ou de dessin, mais également des stages et des sorties. Fonctionnant de manière collective, afin d'impliquer tous ses adhérents, l'association est créative jusqu'au bout. Présentation.**

L'association AALL est ouverte aux adolescents et adultes qui souhaitent aussi bien apprendre à dessiner que se perfectionner. Les cours de peinture sont organisés chaque mardi après-midi, sur deux créneaux, à Chaudeau. Les cours de dessin, quant à eux, sont organisés un jeudi sur deux, en soirée.

C'est Laurent Buffnoir, artiste-peintre, maîtrisant les techniques de peinture acrylique et à l'huile, mais également les techniques du fusain, des pastels et du crayon, qui dispense avec passion ces cours. Il partage ses connaissances et les met en pratique sur des supports différents tels que la toile, le papier, le carton ou des planches de médium. Les adhérents peuvent se perfectionner quand ils le souhaitent lors d'un cours

pour la modique somme de 9 € la séance de deux heures. Plutôt attractif, ce système permet à des jeunes de participer à ces ateliers pour se préparer au concours d'entrée à l'école des Beaux-Arts ou pour acquérir les bases du dessin. Ces cours sont à la carte et la cotisation annuelle s'élève à seulement 10 €.

## Des temps forts

Un stage d'une journée est proposé une fois par an au printemps, permettant de se confronter à des techniques différentes de celles des ateliers (peinture rapide, création sur plusieurs petites toiles, reproduction d'une perspective...). Un autre mini-stage est organisé en lieu et place du dernier cours de l'année, début juillet, dans

le cadre naturel du Plateau des Loisirs. En complément, des visites permettent aux adhérents de découvrir musées, jardins et expositions, sources d'inspiration pour leurs futures créations artistiques.

## Le groupe avant tout

L'association fonctionne en mode collectif afin d'impliquer l'ensemble de ses adhérents : toutes les décisions sont prises de façon collégiale. Ainsi, chacun peut donner son avis sur le choix d'activités, l'organisation ou encore les comptes de l'association lors des réunions de groupe. Pour l'organisation administrative, quelques personnes s'occupent plus particulièrement des inscriptions, des ateliers ou des relations avec la collectivité. Si vous souhaitez prendre les pinceaux et vous engager dans cette aventure, n'hésitez pas !

## CONTACT ET INSCRIPTIONS :

Courriel : [lbuffnoir63@gmail.com](mailto:lbuffnoir63@gmail.com)  
Tél. : 06 41 68 66 15

# L'EFFORT en partage

**Fondée en 2019, l'Association Ludréenne de Trail et Running (ALTER) compte désormais une centaine de licenciés. Dynamique et conviviale, elle a su se faire une réputation au-delà de la commune grâce à son offre sportive et ses différentes certifications fédérales.**

« Au départ, nous souhaitons partager des sorties de course à pied, puis nous nous sommes structurés en association pour faire les choses dans les règles. Notre affiliation à la Fédération française d'athlétisme permet à chacun d'évoluer et de progresser à son rythme », précise Francis Tanchel, président d'ALTER. « Même si nous n'imposons rien, un suivi est mis en place. » Les membres de l'association se retrouvent donc, selon leurs souhaits, une à deux fois par semaine. Le mercredi, un entraînement spécifique est proposé par un entraîneur diplômé ainsi qu'un footing collectif d'une heure encadré par des bénévoles qualifiés. « L'objectif est d'aider nos licenciés à développer leurs capacités physiques tandis que le dimanche matin, les séances sont plus

orientées course nature. » Augmentation des capacités respiratoires, renforcement musculaire, évacuation du stress... les bienfaits de la pratique sont nombreux sans compter la convivialité et la solidarité, des valeurs chères aux licenciés. « C'est le ciment du club, on vient pour se faire plaisir et partager des moments », développe le président. C'est donc tout naturellement qu'ALTER organise des sorties avec ses membres et prend part à des manifestations communales comme Mars Bleu mais aussi à des compétitions locales, à l'image des 10 km de Saint-Nicolas ou de l'Ultra Trail de Nancy.

## Des perspectives favorables

Avec des entraîneurs-encadrants qualifiés dans les domaines « hors-stade »,

« accompagnateur moyenne montagne » mais aussi des dirigeants certifiés, ALTER possède les atouts nécessaires pour monter en puissance. « Une de nos encadrantes va bientôt achever son cursus running-form et l'un de nos licenciés est en cours de formation pour obtenir le diplôme fédéral de marche nordique », appuie Francis Tanchel. Depuis la rentrée, une séance de marche nordique est coordonnée au départ du Plateau des Loisirs, chaque lundi. Ces différentes pratiques viennent renforcer la visibilité du club au niveau départemental tout comme le parcours de trail de 13 km, balisé en 2021 par les bénévoles d'ALTER dans la forêt, entre Ludres, Messein et Chavigny. « En plus de notre renommée, cela valorise Ludres et son riche tissu associatif qui m'a beaucoup appris. C'est un juste retour des choses », conclut Francis Tanchel.

## CONTACT :

[www.ludrestrailetrunning.fr](http://www.ludrestrailetrunning.fr)



Les sorties du club conjuguent pratique sportive et convivialité.



Lors de l'édition 2021, les élus du Conseil Municipal des Enfants et les membres du CCAS avaient occupé le perron de l'Hôtel de Ville pour vendre les pâtisseries solidaires.

# OCTOBRE ROSE, le mois de l'espoir

**Le CCAS et la Ville de Ludres se mobilisent cette année encore aux côtés de la Ligue contre le cancer pour Octobre Rose. En tête, une même ambition : soutenir la recherche médicale et rappeler le bien-fondé du dépistage précoce pour guérir du cancer du sein.**

**A**vec 59 000 nouveaux cas et près de 12 000 décès par an, le cancer du sein est aujourd'hui une menace pour 1 femme sur 8. Pourtant, détecté à un stade précoce, il peut être guéri dans 90 % des cas. D'où l'intérêt d'un dépistage anticipé et régulier.

## Suivi à partir de 25 ans...

Recommandée dès 25 ans, la prévention passe par un suivi médical régulier qui prévoit une palpation des seins et des aisselles par un professionnel de santé, médecin traitant, gynécologue ou sage-femme, une fois par an.

À partir de 50 ans, un programme de dépistage pris en charge à 100 %

par l'Assurance maladie permet aux femmes de bénéficier d'une mammographie de contrôle tous les deux ans. Et ce, sans aucune avance de frais.

## Une arme salutaire

Il faut le savoir : dépister au plus tôt permet d'atteindre de hauts niveaux de guérison tout en ayant recours à des traitements moins lourds. C'est l'une des armes les plus efficaces contre le cancer du sein.

Pensez à faire passer ce message d'espoir autour de vous... Car au-delà des animations qui rassemblent chaque année des milliers de participants un peu partout en France, Octobre Rose a d'abord pour vocation de sauver des vies !

## Demandez le PROGRAMME

À Ludres, l'édition 2022 d'Octobre Rose se tiendra grâce à l'implication des acteurs locaux, commerçants, associations et jeunes élus du Conseil Municipal des Enfants.

## Les temps forts

### Samedi 8

- Concert de l'École de musique pendant le marché
- Loto en salle Monnet, à 14h

### Vendredi 14

Chorégraphie collective, à l'Espace Séquoia, proposée par un groupe d'animateurs sportifs, à 18h

## Tout le mois

- Médiathèque : présentation thématique autour de la prévention du cancer du sein
- Hôtel de ville : décorations et illuminations en rose.

Comme l'an dernier, les trois boulangeries de la commune : *Choné, Lintingre, Ségolène et Nicolas* ont par ailleurs accepté de mettre leur savoir-faire au service de la manifestation en réalisant des pâtisseries dont une partie du produit de la vente sera reversée à la Ligue !

# EXPÉRIMENTATION du dispositif « Oui Pub »

**D**epuis le début du mois, la Métropole du Grand Nancy, en partenariat avec l'Ademe\*, expérimente le nouveau dispositif « Oui Pub » pour une durée de trois ans. Le principe est d'accepter de recevoir de la publicité dans sa boîte aux lettres au lieu de la refuser, comme c'était le cas jusqu'à maintenant.

Cette expérimentation vise à réduire toute production de déchet qui pourrait être évitée. Sachant qu'environ un tiers des boîtes aux lettres du Grand Nancy sont déjà porteuses d'un autocollant « Stop Pub » et qu'une grande partie des habitants ne l'ayant pas collé

jettent les prospectus sans les lire, parfois sans les trier, il paraît naturel d'inverser le système. Les publicités seront donc seulement distribuées dans les boîtes aux lettres des personnes à qui elles sont véritablement utiles. De leur côté, les grandes enseignes ont déjà annoncé qu'elles réduiraient le nombre de leurs prospectus, privilégiant une communication via internet et la presse.

L'autocollant « Oui Pub » a été distribué avec le dernier numéro de *l'Écho du tri*, cet été. Il est également disponible à la Maison de l'Habitat et du Développement Durable du Grand



Nancy et à l'accueil de l'Hôtel de Ville. Au cas où la publicité serait déposée dans une boîte sans indication « Oui Pub », il conviendrait de le signaler à l'adresse : [dechets@grandnancy.eu](mailto:dechets@grandnancy.eu).

\* Agence de l'environnement et de la maîtrise de l'énergie.

**ÉQUIPIERS  
POLYVALENTS H/F**

**35 H - 2 010 €\***

Marine, Équipière Polyvalente au sein de la Direction Régionale de Guingamp

**PRÉPARATEUR  
DE COMMANDES H/F**

**35 H - 2 030 €\*\* + Primes**

Guelord, Opérateur Logistique au sein de la Direction Régionale de Chanteloup-les-Vignes

Comme Marine et Guelord, rejoignez-nous : [emplois.lidl.fr](https://emplois.lidl.fr)

\* Salaire mensuel brut sur 12 mois après 2 ans (arrondi).

\*\* Salaire mensuel brut sur 13 mois après 18 mois pour 36 h 45 de travail (dont 1 h 45 de pause) (arrondi)

Salaire 2022 valable jusqu'au 28 février 2023

**BIEN PLUS!  
QU'UN JOB**

Année 2022. LIDL RCS Créteil 343 262 622. Sauf erreurs typographiques. Imprimé en UE. Crédit photo : @TobiasSchult. Photo non contractuelle et retouchée.

# GENERAL ELECTRIC source d'énergie

**GE Steam Power produit depuis 1984 des cartes électroniques sur le Dynapôle à Ludres. Assez discrète, l'entreprise et ses 56 salariés n'en possèdent pas moins un savoir-faire unique qui permet aux centrales nucléaires françaises de fonctionner. Présentation.**



Les cartes électroniques sont fabriquées en très petites séries : 1, 4, 5, 10 ou 25 exemplaires.

Une carte électronique, encore appelée carte mère, est nécessaire pour faire fonctionner divers appareils ou systèmes de gestion. « Nous fabriquons 40 000 cartes électroniques par an », annonce Nathalie Souchet, directrice de GE Steam Power Electronics France. « Elles sont conçues et réalisées sur mesure selon le cahier des charges de nos clients. » Produire une carte électronique nécessite en effet plus de 100 manipulations : assemblage de résistances, microprocesseurs, diodes, condensateurs, bobines... « Tout est assemblé à la main, demande une extrême minutie et une grande rigueur pour nos salariés », explique la directrice. EDF est le principal client final de l'entreprise. « Selon leur rôle, nos cartes maintiennent, régulent ou contrôlent la sécurité des turbines et des systèmes. » Le reste de la production est destiné à la protection de lignes électriques en Inde, au Brésil ou au Moyen-Orient, ou encore au contrôle des bateaux de croisière.

## Qualité et perspectives

L'entreprise porte une attention particulière à l'Environnement, l'Hygiène

et la Sécurité (EHS) et teste ses cartes électroniques à de multiples reprises et à différentes phases d'avancement, rappelle la directrice : « Nous possédons des étuves qui accélèrent le vieillissement et vérifient le comportement des circuits, simulant ainsi plusieurs années d'activité. Pour nous, la sécurité et la fiabilité sont une priorité. » Plusieurs certifications en attestent comme l'ISO19443 à venir, qui intègre les exigences spécifiques liées au secteur nucléaire. Bénéficiant du soutien de l'État dans le cadre du Plan de relance, GE Steam Power Electronics France a reçu une subvention de 800 000 € en 2021. Avec cette aide financière, l'entreprise a commencé à moderniser son parc de machines. Elle projette également d'améliorer l'ergonomie des postes de travail et de procéder à la rénovation thermique des ateliers. « L'actualité et l'intérêt renouvelé pour l'énergie nucléaire offrent de belles perspectives d'avenir pour notre activité, c'est pourquoi nous travaillons avec l'UIMM<sup>(1)</sup> et l'APF<sup>(2)</sup> pour développer une

formation qui contribuera à résoudre nos challenges de recrutement : nous avons en effet de nombreux postes à pourvoir en 2022 et 2023 », conclut Nathalie Souchet.

CHIFFRES CLÉS

- 56 salariés
- 4 labellisations et certifications
- 10 000 références de composants
- Plus de 100 manipulations par carte
- 3 M€ d'investissements
- 12 M€ de Chiffre d'affaires

(1) Union des Métiers de l'Industrie et de la Métallurgie  
(2) Association des Paralysés de France

# PLEXINOX : savoir-faire familial

**Située rue Pierre et Marie Curie depuis 1981, Plexinox est une chaudronnerie familiale spécialisée dans le travail de l'inox et de l'acier à destination des professionnels de l'aménagement. Avec une dizaine de salariés à son actif, l'entreprise propose des réalisations sur mesure dans de nombreux domaines.**

« Notre père a créé Plexinox en février 1974 à Vézelize et l'a transféré sur le Dynapôle en 1981 pour se rapprocher des axes autoroutiers », explique Delphine Genin, responsable de l'administratif. À ses débuts, l'entreprise était spécialisée dans la fabrication d'enseignes puis elle s'est réorientée dans la réalisation de tables et de plans de travail professionnels, sur mesure. « Aujourd'hui, nous nous sommes diversifiés », explique Frédéric Genin, gérant de Plexinox, avant de détailler : « habillage de hotte, crédence, comptoir, garde-corps, cage vétérinaire, pieds de table, verrière... Nos réalisations sont multiples puisqu'en travaillant sur mesure, et avec de nombreux artisans, nous pouvons nous adapter aux besoins de nos clients. »

## Tous types de projets

Les matières premières utilisées, des feuillards et tubes en inox ou en acier, sont pliées, poinçonnées et soudées, selon le cahier des charges. « Notre force, c'est de nous adapter à tous types de projets », poursuit le gérant : « notre seule limite est la dimension des pièces, contrainte par le transport ». Du côté des finitions, les possibilités sont



Frédéric Genin aux côtés de son fils Julian.

également multiples : thermolaquage, couleurs, textures...

Collaborant avec les cuisinistes, les agenceurs, les architectes et bénéficiant de la force de vente d'un commercial évoluant sur tout le quart nord-est de la France, Plexinox compte une clientèle composée à 90% de professionnels, située principalement en France mais également en Belgique

et au Luxembourg. « Nous avons réalisé les comptoirs pour de nombreuses enseignes comme Quick, Buffalo grill ou Au bureau mais également de prestigieuses pièces comme la borne d'accueil de l'entreprise Total à La Défense », conclut Frédéric Genin.

**SUR FACEBOOK :**  
sarl.plexinox

## 3<sup>e</sup> génération

L'entreprise Plexinox a été fondée en 1974 par Jean-Pierre Genin et son épouse Michèle. Leurs enfants, Frédéric et Delphine, ont vécu plusieurs expériences professionnelles, respectivement dans la métallurgie et les finances, avant d'intégrer l'entreprise familiale en 1992 pour Frédéric, rejoint par Delphine en 2005. Ils ont ensuite repris les rôles de Plexinox en 2012, pour la plus grande fierté de leurs parents, satisfaits que l'entreprise familiale puisse perdurer. « La transmission se poursuit », renseigne Delphine Genin, confiante : « nous venons d'embaucher Julian, mon neveu, à la suite de l'obtention de son BTS. »

# C'est arrivé à LUDRES

## 1 / KIOSQUE MUSICAL

Les Dimanches au kiosque ont confirmé leur succès à l'occasion de leur 13<sup>e</sup> édition qui s'est tenue cet été, avec au programme 5 concerts aux registres multiples. Sandrine Guerber et William Lombard, les élus coordinateurs de la manifestation, sont satisfaits que le public ait répondu présent en nombre.

## 2 / UNE RENTRÉE ORCHESTRÉE

Les professeurs de l'École de Musique se sont retrouvés le 6 septembre dernier, pour préparer la reprise des cours qui s'est tenue le lundi 12. C'est dans une ambiance chaleureuse et dynamique qu'ils ont lancé cette année scolaire 2022-23.

## 3 / RETROUVAILLES INTERGÉNÉRATIONNELLES

Pour marquer le début de l'été, les résidents des Fougères ont participé à un barbecue en compagnie des élus municipaux, du Conseil municipal des Enfants et du personnel du CCAS. Echanges intergénérationnels et gourmandise étaient au rendez-vous pour le plus grand plaisir de tous.

## 4 / BLEU, BLANC, ROUGE

Les Ludréennes et Ludréens ont répondu présent, le 13 juillet dernier, pour la fête nationale. Tournoi de pétanque, jeux pour enfants, bal et feu d'artifices ont été concoctés par l'Amicale Ludres Boules, le Comité des Fêtes et la Ville, à l'occasion de ces festivités.

## 5 / LE PATRIMOINE RÉVÉLÉ

Le Cercle d'Études Locales et Destination Nancy ont renouvelé la manifestation *Un soir, Une commune* pour offrir une visite commentée de la Ville et révéler à tous son patrimoine : ferme fortifiée, église Saint-Epvre et d'autres trésors archéologiques, culturels ou industriels...

## 6 / CONTES EN EXTÉRIEUR

Cet été encore, les bibliothécaires de la Médiathèque ont donné rendez-vous aux enfants à l'ombre du kiosque du Parc Sainte-Thérèse. Ensemble, ils ont partagé des histoires amusantes, vibrantes et légères, le tout en musique.

## 7 / BOUGER, APPRENDRE ET DÉCOUVRIR

Les valeurs des Jeux Olympiques et Paralympiques ont été célébrées le 23 juin pour la journée éponyme. Elèves de CM2 et représentants des clubs sportifs se sont retrouvés à l'Espace Séquoia pour prendre part à des animations « handisport » en lien avec le club ludréen qui fête cette année ses 10 ans.



2



3



© Sophie Mercier

© Clavime Blaise



5

© Yann Liegey



6



7

### Se déplacer sur la Métropole

Le 1<sup>er</sup> août, le réseau de transport métropolitain Stan a augmenté certains de ses tarifs : ticket unitaire, pass 10 voyages, pass famille nombreuse et abonnement mensuel des 26-64 ans. Chaque année, ces évolutions tarifaires permettent à la Métropole d'assurer une qualité de service ou de créer de nouvelles lignes à l'instar de « Brabois express » permettant de rejoindre le centre-ville de Nancy en moins de 30 minutes.

Nous restons attentifs aux différents projets initiés afin que Ludres soit correctement desservi dans le présent comme le futur. Etant l'une des rares communes métropolitaines à bénéficier d'une gare SNCF et d'une ligne TER, permettant de rejoindre Nancy en 14 minutes, nous souhaitons qu'une attention soit portée sur la possibilité d'y aménager de nouvelles places de stationnement afin que notre gare puisse devenir un véritable pôle multimodal. Une étude a également été menée auprès des salariés du Dynapôle pour connaître leurs pratiques de déplacements domicile-travail. Si des besoins particuliers s'expriment, ils seront étudiés avec les services de la Métropole.

### Oui pub

Depuis le début du mois, le dispositif « Oui Pub » est entré en vigueur sur le territoire de la Métropole. Désormais, les imprimés publicitaires sont distribués uniquement aux foyers qui le souhaitent et qui le font savoir en apposant un autocollant « Oui Pub » sur leur boîte aux lettres. Cette expérimentation de 3 ans doit permettre d'éviter le gaspillage et d'améliorer la propreté des rues. Certes, le but visé est noble, toutefois, n'oublions pas que derrière les imprimés publicitaires, il y a un système économique représentant de nombreux emplois : fabricants de papier, imprimeurs, distributeurs... Le secteur de l'imprimerie est déjà en difficulté avec internet et la crise économique et ce dispositif ne devrait pas inverser la tendance. Il ne faut pas négliger la survie des entreprises. Pour éviter le gaspillage et garder nos rues propres, il existe des solutions de bon sens : trier ses déchets, ne pas jeter d'ordures dans la rue ou encore sortir ses poubelles uniquement pour les jours de collecte. Ce sont ces efforts individuels, de respect, qui participent à la qualité de vie.

### La crise de l'emploi en France

Couvresseurs, bouchers, boulangers, professionnels de la restauration ou encore aides à domicile, les difficultés de recrutement sont devenues monnaie courante et touchent désormais de nombreux secteurs. Nous ne sommes pas épargnés puisqu'il nous est difficile, par exemple, de recruter chaque année des animateurs pour le périscolaire.

Nombre de candidats insuffisant, profils inadaptés, revendications salariales et lassitude sont les principaux facteurs de cette crise de l'emploi qui affecte profondément le quotidien de nos entreprises et le fonctionnement de notre société. Il est certain que la crise sanitaire et les confinements successifs ont dégradé les conditions de travail de nombreuses personnes.

Ces difficultés s'ajoutent à la crise politique française, à un contexte géopolitique inquiétant et à une inflation galopante. Il est important, dans ce contexte que chacun d'entre nous, à son niveau, reste tolérant et essaie de participer au bon fonctionnement de la société.

### Pierre Boileau et les élus de Ludres Avenir

### L'eau, un bien précieux

Nous avons connu cet été un épisode de sécheresse que nous pouvons sans excès qualifier d'historique.

Il s'est traduit dans notre département par une baisse du niveau des cours d'eau pouvant aller jusqu'à 50% des débits de référence. Il est donc évident qu'il nous faut tous, collectivités, agriculteurs, industriels ou particuliers, être attentifs à l'usage que nous faisons de l'eau, comme nous a d'ailleurs enjoint de le faire la Préfecture. C'est aussi ce à quoi s'emploie la Métropole du Grand Nancy dont c'est la compétence. Il lui faut donc satisfaire les besoins en eau potable de ses habitants et sécuriser leur approvisionnement en diversifiant ses ressources. Actuellement l'eau que nous utilisons est prélevée dans la Moselle. Mais comme une dégradation temporaire de la qualité de ses eaux est toujours possible, la Métropole a décidé de capter l'eau de la Meurthe dans le secteur de Vigneulles. Ainsi répartis entre les deux rivières les prélèvements auront moins d'impact sur leur débit, notamment par temps de canicule. Mais préserver l'eau c'est aussi, après utilisation, la dépolluer mécaniquement, biologiquement et chimiquement au sein d'une station d'épuration telle que celle de Maxéville où pas moins de 86 000 m<sup>3</sup> d'eaux usées sont traités chaque jour avant de rejoindre la Meurthe. Cependant le Grand Nancy entend aller encore plus loin en promouvant la désimperméabilisation des sols auprès des communes ou des bailleurs sociaux.

Mais la canicule peut avoir d'autres effets particulièrement dommageables, à savoir l'apparition de fissures sur les façades de nos maisons. Leur coûteuse remise en état implique malheureusement de suivre une procédure longue et complexe. Ainsi il faut attendre le début de l'année 2023 pour déclarer des dégâts survenus en 2022. La première chose à faire est d'en informer son assurance mais tout dépend alors du contrat qui a été souscrit car si l'assurance catastrophe naturelle est bien comprise dans l'assurance "multirisques habitation", en revanche elle ne fait pas partie des assurances obligatoires. Il faut également contacter la mairie car c'est au maire qu'il revient de demander à la Préfecture le classement de toute sa commune en état de catastrophe naturelle. La Préfecture adresse alors la demande au Ministère de l'intérieur qui accorde ou non la reconnaissance sollicitée sur la base d'un avis préalablement émis par une commission interministérielle. Sa décision fait l'objet d'un arrêté publié au Journal officiel. Elle est notifiée au Préfet et au maire qui peut en informer les habitants. C'est alors seulement qu'ils pourront obtenir l'indemnisation de leur sinistre par leur assurance. La démarche est donc tout sauf simple et l'on comprend qu'elle finisse par décourager certaines personnes.

### Les élus de Pour Ludres, résolument

# Agence VALZER

54710 LUDRES



Agent Renault depuis **+ de 40 ans**

ENTRETIEN DES VÉHICULES RENAULT, DACIA  
ET TOUTES AUTRES MARQUES

- ♦ Mécanique
- ♦ Carrosserie
- ♦ Dépannage
- ♦ Remplacement de pare-brise



RENAULT  
La vie, avec passion



Nos horaires : du Lundi au Vendredi de 7h45 à 12h00 et de 13h45 à 18h00

Agence VALZER

149 rue Blaise Pascal • 54710 LUDRES

Téléphone : 03 83 26 13 00 • garagevalzer.renault@orange.fr



**FAITES VOUS LIVRER !**  
en commandant sur l'application

Uber  
Eats



**OU VENEZ RETIRER  
VOTRE COMMANDE**

Téléchargez l'App

Votre opticien  
**Guillaume  
POWALLA**  
vision **plus**  
devient



RIEN, RIEN...  
NE CHANGE,  
MIS À PART  
LE NOM !

Même  
équipe  
mêmes  
services



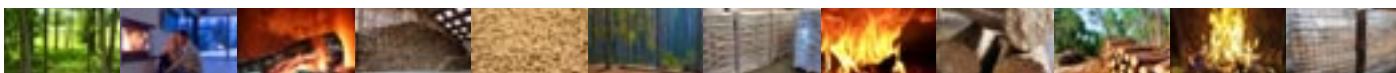
design tapage

CENTRE COMMERCIAL INTERMARCHÉ

**LUDRES 03 83 53 25 43**



# BASTIEN BOIS ÉNERGIE



**BOIS DE CHAUFFAGE**  
SÉCHÉ NATURELLEMENT,  
SCIÉ ET LIVRÉ



Lorraine  
Bois  
Bûche



**GRANULÉS DE BOIS**  
LIVRAISON EN PALETTES,  
VENTE AU DÉTAIL  
ET STOCKAGE POSSIBLE  
AU DÉPÔT



**BÛCHES COMPRESSÉES**  
HAUT RENDEMENT ÉNERGÉTIQUE,  
RANGEMENT FACILE,  
PROPRE, MOINS DE  
PROJECTIONS DE BRAISES,  
PEU DE CENDRE



appelez-nous au **03 87 05 47 55** ou au **06 86 26 65 67**  
ou passez directement vos commandes sur [www.bastien-bois.fr](http://www.bastien-bois.fr)

# Ludres



# Octobre Rose à Ludres



## *Tout le mois*



S'informer, dialoguer, se mobiliser

- CHORÉGRAPHIE COLLECTIVE • LOTO •
- PÂTISSERIES SOLIDAIRES • CONCERT •
- PRÉVENTION • ILLUMINATIONS •

**RENSEIGNEMENTS :**

**Tél.: 03 83 26 14 33 • [www.ludres.com](http://www.ludres.com)**