



# Luôres

## GUIDE DU PATRIMOINE

Histoire et environnement

# DÉCOUVREZ VOTRE NOUVEL INTERMARCHÉ DE LUDRES



NOUS SOMMES À VOTRE SERVICE POUR VOUS  
PERMETTRE DE MIEUX MANGER TOUS LES JOURS



## Intermarché LUDRES

Chemin du Bon Curé Centre Commercial, Avenue du Chaudeau, 54710 Ludres

**HORAIRE OUVERTURE** Lundi au samedi : 8h30-19h30  
Dimanche : 9h00-12h30

## Donnons du génie à vos performances



**Eiffage Énergie Systèmes** conçoit, réalise, exploite et maintient des systèmes et équipements en génies électrique, industriel, climatique et énergétique dans le respect des Hommes et de l'environnement.

4 marchés :



Industrie



Tertiaire



Infrastructures  
et réseaux



Villes et  
collectivités



Près de  
**30 000**  
collaborateurs



**4,75 milliards**  
d'euros de CA en 2021



[www.eiffageenergiesystemes.com](http://www.eiffageenergiesystemes.com)  
Eiffage Énergie Systèmes  
Direction régionale Est  
130, rue Pierre Gilles de Gannes - 54710 Ludres

# BOIS ÉNERGIE BASTIEN



## BOIS DE CHAUFFAGE

SECHÉ NATURELLEMENT,  
SCIÉ ET LIVRÉ

## GRANULÉS DE BOIS

LIVRAISON EN PALETTES,  
VENTE AU DÉTAIL



commandez sur  
[www.bastien-bois.fr](http://www.bastien-bois.fr)

**03 87 05 47 55**  
**03 86 26 65 67**



## SOMMAIRE

Édito P5

**HISTOIRE P6**

Ludres,  
terre d'explorations P6

La cité d'Afrique P7

La famille de Ludres P8

La Place Ferri de Ludre :  
le cœur du village P9

Ville du fer P10

Ville de la vigne P11

L'église Saint-Epvre P12

Le bon curé P13

L'hospice P14

Perpétuer le passé  
dans les symboles P15

Pour aller plus loin P16

**ENVIRONNEMENT P18**

La ville  
à la campagne P18

La forêt de Haye P20

Les orchidées P21

La Castine P22

Les coteaux P24

Le parc  
Sainte-Thérèse P29

Pour aller plus loin P28



Madame, Monsieur,  
Chère Ludrénée, cher Ludrén,

C'est avec un très grand plaisir que la Ville vous présente ce guide du patrimoine historique et environnemental. Ludres possède des racines ancestrales qui ont façonné le territoire d'aujourd'hui. Que vous viviez à Ludres, que vous soyez attachés à la commune ou que vous soyez simplement de passage, ce petit guide vous invite à parcourir nos rues et nos espaces verts pour en découvrir les secrets et les originalités et ainsi mieux connaître la ville. Vous le constaterez, au fil des pages, les richesses patrimoniales et environnementales sont multiples et font tout le charme de Ludres. Ce sont ces atouts qui nous plaisent tant.

Pour que ces attraits puissent garder tout leur intérêt, il est important de savoir les contempler, les admirer mais surtout les respecter. Nous vous remercions de vous en souvenir lors des prochaines balades que vous ferez en famille, entre amis ou même seul. Le patrimoine, qu'il soit historique ou naturel, est l'héritage du passé dont nous profitons aujourd'hui et que nous allons transmettre à nos enfants. Respectons-le.

Belles découvertes !

**Pierre Boileau**  
Maire de Ludres

Vice-président de la Métropole du Grand Nancy

### Références bibliographiques :

- **Ludres, la Ville à la campagne** par Patrick TARDIT et Michel LECLERCO
- **Ludres, des origines à nos jours** par Jean-Paul LAGADEC
- **Les cahiers du Cercle d'Études Locales**
- **Ludres, images d'autrefois : 1900-1950** par le Cercle d'Études locales
- DVD **Ludres et son histoire** réalisé par Bertrand KRAFFT
- **Secrets de la Castine** par l'Atelier vert et Sens & Paysage
- **Topoguide des Coteaux de Ludres** par Sauvons nos Coteaux
- DVD **Les Coteaux de Ludres** réalisé par Bertrand KRAFFT

La rédaction de cet ouvrage a été réalisée avec le soutien du **Cercle d'Études Locales** et de **Sauvons nos Coteaux**.

Impression : Regnière Imprimerie

Crédits photos :

Ville de Ludres : service communication, Patrice Greff, Clément Gerardin,  
Sauvons nos coteaux, iStock : Dennis Swanson - Dan Totilca.

# LUDRES, TERRE D'EXPLORATIONS

Une dizaine de campagnes archéologiques préventives ont permis de témoigner d'une occupation humaine ancestrale et également de la pratique d'activités artisanales comme le travail du bronze ou du fer.

## LUDRES, DÈS L'ÉPOQUE GAULOISE

La découverte la plus ancienne, effectuée à Ludres, est une meule plate, servant à moudre le blé datant de l'époque néolithique.

Tout comme les fosses, les greniers à blé et les fours domestiques, révélés lors de fouilles, sous la Médiathèque et la Poste, cette meule atteste que les Ludréens d'alors, produisaient de la farine.

Les objets mis au jour comme les fusaïoles ou les broches à tisser indiquent que le travail du textile et le filage étaient également pratiqués.

## LES PREMIÈRES VILLAS

Les vestiges de cinq établissements gallo-romains ont également été

découverts : quatre fermes et une villa résidentielle et agricole situées dans le village. Ces bâtiments édifiés en pierres liées à la chaux et couverts de tuiles bénéficiaient de décors et d'un certain confort. Bains thermaux et système de chauffage au sol dit « hypocauste », équipaient la partie habitable tandis que différents ateliers composaient sa dépendance : boucherie, fosse à combustion pour les céréales...

## LE TRAVAIL DU FER

Des bas fourneaux datant de l'époque Mérovingienne ont été mis au jour dans le secteur de Chaudeau. D'autres ont également été découverts sous l'Hôtel de Ville. Datant du I<sup>er</sup> au VI<sup>e</sup> siècle apr. J.-C., ils atteignaient 1300°C pour transformer le minerai en loupe de fer.



## LE SAVIEZ-VOUS ?

Un ex-voto datant probablement du II<sup>e</sup> ou du III<sup>e</sup> siècle apr. J.-C., dédié au dieu Mercure et retrouvé Grande Rue renseigne les noms des 1<sup>ers</sup> Ludréens connus : Appus et Aprilis. Cette offrande, en pierre calcaire exposée au Musée Lorrain, porte la mention « *Mercurio, Appulus filius Aprilis... votum Solvit libens Merito* » signifiant « *Appus, fils d'Aprilis, s'est acquitté avec raison et plaisir du vœu qu'il avait fait à Mercure* ».

# LA CITÉ D'AFFRIQUE



Situé sur le territoire de Messein, en limite de celui de Ludres, cet ancien camp d'habitations celtique est remarquable en raison de ses remparts en double enceintes et de sa situation géographique, sur une falaise de 20 mètres de hauteur. Représentant une surface de 14 hectares, la Cité d'Affrique avait été construite en 500 av. J.-C. Plusieurs centaines de personnes vivaient sur place, subsistant grâce à l'élevage et à l'agriculture et se livrant à des activités artisanales et notamment le travail du bronze et du fer pour fabriquer outils et objets quotidiens.

Les fouilles archéologiques menées de 1980 à 1988 par le Cercle d'Études Locales ont mis en lumière l'architecture des remparts respectant un savoir-faire spécifique recourant à divers matériaux comme le bois, la pierre, la terre et la chaux. Des objets provenant de Champagne, de Bourgogne, de Marseille, d'Allemagne, de Pologne et

même de Palestine y ont été retrouvés.

## POUR Y ALLER

Depuis l'Hôtel de ville, prendre la direction du Plateau des Loisirs. Il faudra ensuite s'arrêter au 1<sup>er</sup> parking puis prendre le chemin stratégique depuis le terrain de tir à l'arc (1,5 km).

## POURQUOI AFFRIQUE ?

Propriété des Comtes de Ludres, le site archéologique s'est vu nommer par Nicolas de Ludres au XVI<sup>e</sup>. « *Camp d'Affrique* » en référence au *Mont d'Affrique*. Cette enceinte préhistorique se situe sur la commune de Flavignerot, en Bourgogne, dont est originaire la famille de Ludres.

## LA FAMILLE DE LUDRES

Les premières traces des seigneurs de Ludres apparaissent au X<sup>e</sup> et au XII<sup>e</sup> siècle avec la fondation d'établissements religieux à proximité de Ludres : prieuré ou abbaye financés par la noblesse locale qui se fit nommer ainsi comme le voulait la tradition.

De nombreux comtes de Ludres se sont illustrés au fil des siècles : Ferri II infligea une défaite à Jean le Bon, roi de France, Ferri III a contraint la Ville de Metz à signer un traité de paix avec lui tandis que Ferri IV fut fait chevalier par Louis XII. Le plus célèbre d'entre eux est probablement le comte **Ferri de Ludre**, maire de Richardménil, élu député en 1902 et **fervent défenseur des causes sociales et des droits des plus démunis**. Le jour de sa mort, son projet de loi en faveur des veuves et orphelins de guerre

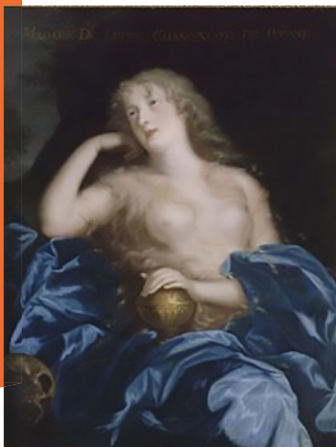
est adopté à l'Assemblée nationale. Le caveau de la famille de Ludres est conservé dans l'église saint-Epvre.

### LE CHÂTEAU

À l'origine, simple domaine, il devint **une véritable forteresse** lorsque Ferri de Frolois l'acquit en 1283, date à laquelle il devint **Ferri 1<sup>er</sup> de Ludres**. Délaissé par sa descendance, le château est même détruit pendant la Révolution française avant que ses ruines ne soient rachetées par Théodore de Ludres, sa ferme et sa terrasse restaurées en 1830, sans reconstruire le château. Désormais, ne subsistent que les remparts et la ferme.

### LA BELLE DE LUDRE

De son vrai nom Isabelle, la Belle de Ludre fût fille d'honneur de la duchesse d'Orléans et a participé à la vie de la cour. À Versailles, Louis XIV en a fait sa favorite avant que M<sup>me</sup> de Montespan finisse par regagner les faveurs du roi. Isabelle se retira alors au couvent, rentra en Lorraine en 1687, acheta l'Hôtel de Ludre à Nancy ainsi que des terres à Messein et Ludres.



## LA PLACE FERRI DE LUDRE : LE CŒUR DU VILLAGE



Place d'Armes, elle devient **place de la Liberté** pendant la Révolution, avant de devenir **place des Marronniers**. Propriété des comtes de Ludres, elle devient publique en 1976, après la construction du Monument aux Morts et après le décès de Ferri de Ludre qui lui donna son nom. Le seigneur Ferri prit le nom de la paroisse et l'orthographia avec un « s » : Ludres. C'est Ferri de Ludre, au XIX<sup>e</sup> siècle, qui décide d'abandonner le « s » sur son patronyme, c'est pourquoi la Place Ferri de Ludre

s'écrit sans « s » alors que la commune a gardé le sien.

Avant la Révolution, la place se voit équipée d'une fontaine provenant du château, pour faciliter le travail des fermiers. Celle-ci prend la place du pilori, destiné à exposer les condamnés par la justice seigneuriale à la vindicte populaire.

Ayant accueilli pendant de très nombreuses années la fête patronale, la Place a vu se succéder trois mairies, deux postes, une école et un Monument aux morts.

### LE SAVIEZ-VOUS ?

Inauguré le 28 octobre 1923 en présence de nombreux officiels et habitants, le Monument aux Morts a été édifié grâce aux subventions communales, aux quêtes effectuées lors des mariages, des bals des conscrits et de la fête patronale mais aussi grâce à une souscription à laquelle ont participé 108 personnes. En 2023, à l'âge de 100 ans, il a fait l'objet d'une cure de jouvence grâce à une nouvelle souscription lancée en lien avec la Fondation du patrimoine.

## VILLE DU FER

Plusieurs sources historiques citent Ludres comme **la mine la plus productive de Lorraine au Moyen-Âge**. Après un, arrêt de plusieurs siècles, l'activité reprend en 1872, les ouvriers retournent à la mine et débute ainsi une période de prospérité, faisant alors doubler la population dans les années 1880 en raison des importants besoins en main-d'œuvre. **La ville atteint sa production record en 1903 avec 316 423 tonnes extraites**. Cependant, la crise économique de 1929 marque le coup d'arrêt et conduit à la fermeture des mines en 1934.

Aujourd'hui, plusieurs traces de ce riche passé sidérurgique sont visibles. Au centre équestre, vous pourrez observer la poudrière de la mine Dupont tandis que dans les Coteaux se cachent les accumulateurs de la mine du Nord Est. Les culbuteurs, déversant le minerai dans les wagons pour les transporter sont, quant à eux, visibles rue de Secours et, route de Mirecourt\*. Le nom du rond-point « Les Baraques », à l'entrée nord de la Ville fait référence aux baraquements en planches, construits au début du XIX<sup>e</sup> siècle pour loger les ouvriers et leurs familles.

### LE SAVIEZ-VOUS ?

Ludres a donné 20 000 tonnes de son minerai de fer pour le monument français, le plus célèbre à l'étranger : la Tour Eiffel !



\*Le Cercle d'Études Locales a sollicité plusieurs acteurs culturels afin de préserver et sauvegarder ce patrimoine industriel Ludréen.



## VILLE DE LA VIGNE

La culture de la Vigne s'est imposée à Ludres grâce aux coteaux, exposés au Sud, probablement dès l'époque gallo-romaine. À partir du XVII<sup>e</sup> siècle, la superficie des vignes devient significative, atteignant **42 ha en 1799**. En 1872, le recensement indique que **66 vigneron exploitent 60 ha, comptant chacun 50 000 pieds de vigne**. Après 1875, année fastueuse, où 120 hl/ha sont produits, l'activité commence à décliner en raison des conditions climatiques, particulièrement mauvaises, mais surtout du **phylloxéra détruisant les racines des plants**.

Après la 1<sup>ère</sup> Guerre Mondiale, le métier de vigneron laisse place à une production familiale. Chaque foyer goûte à l'autosuffisance cultivant un potager et possédant

une basse-cour et parfois vaches, porcs ou chèvres. Les vignes se situent au Mont, aux Drouines, aux Plisses, au Poirier le chat, au Grand Chemin, à Saint-Blaine, etc.

De nos jours, les vignes ayant résisté rue du Mont sont envahies par les broussailles et ne subsistent que certains murets de séparation faisant l'objet d'une attention particulière.

### LE SAVIEZ-VOUS ?

Les variétés cultivées étaient le Gamay, le Pinot rouge ou Blanc et l'Oberlin noir\*.

\*Du nom de son créateur Chrétien Oberlin, ce cépage vigoureux, le n°595, permet de produire des vins colorés. Il a aujourd'hui pratiquement disparu.

## L'ÉGLISE

Il est fait mention d'une chapelle dès le X<sup>e</sup> siècle, pourtant l'édifice actuel a été construit fin XV<sup>e</sup>, début XVI<sup>e</sup> siècle. D'architecture gothique, l'église est vouée à Saint-Epvre, 7<sup>e</sup> évêque de Toul dont la statue trône au-dessus de la porte d'entrée. Comptant quatre chapelles, dont la plus ancienne est celle de la congrégation de la vierge, l'église est également le lieu de sépulture des comtes de Ludres.

Ses trois cloches se nomment **Auguste-Marie, Edouarde, Marie** et ont été refondues en 1858 à partir des deux anciennes cloches. L'église, tout comme ses vitraux, a été fortement endommagée lors de l'explosion du dépôt de munitions pendant la 1<sup>ère</sup> Guerre Mondiale.

Plusieurs éléments sont remarquables : **la statue de Saint-Nicolas et des deux enfants** qu'il aurait sauvés, à l'extérieur, **le tableau de la Vierge à l'enfant**, classé au titre des Monuments

historiques en 1982 mais également **les vitraux** possédant la marque des **maîtres verriers troyens**. Ces derniers datant de la fin du XV<sup>e</sup> siècle pourraient provenir de la chapelle de l'ancien château et contiennent les écussons des comtes de Ludres. La simplicité des dessins se rattachant à l'art populaire et la finesse du travail verrier attestent leur singularité et justifient qu'ils aient été mis à l'abri lors de la 2<sup>de</sup> Guerre Mondiale.



### LE SAVIEZ-VOUS ?

Le cimetière n'a pas toujours occupé le terrain actuel. Au VI<sup>e</sup> et VII<sup>e</sup> siècle, le cimetière de Souzemon se situe au niveau des Terrasses avant de se déplacer au VII<sup>e</sup> siècle au niveau de l'église actuelle. Du XV<sup>e</sup> au XVIII<sup>e</sup> siècles, les personnages importants sont inhumés au sein même de l'église mais également autour. L'augmentation du nombre de décès (guerre, ouvriers, pensionnaires de l'hospice) fait qu'il est envisagé d'agrandir le cimetière. Celui-ci sera finalement déplacé en 1875 sur l'emplacement que nous lui connaissons actuellement. Il sera agrandi en 1909.



## LE BON CURÉ ?

Affaire datant du milieu du XVIII<sup>e</sup> siècle, le procès du Bon Curé a fait couler beaucoup d'encre tout au long du XIX<sup>e</sup> siècle. Cette affaire est celle du **procès de Jean-Baptiste Marchal**, curé de Ludres de 1752 à 1755, reconnu coupable d'attouchements et du crime de sodomie le 27 juillet 1757. Il fut condamné à être étranglé, puis brûlé sur un bûcher. La sentence fut exécutée le 3 août. Le bûcher fut dressé tout près de ce qui est aujourd'hui l'avenue du Bon Curé. Celui-ci fit preuve d'un tel courage que les prêtres présents au supplice furent alors convaincus de son innocence. La Lorraine fût secourue.

Ce procès eut un grand retentissement en raison de la personnalité et de l'état de Jean-Baptiste Marchal : un curé. En effet, plusieurs voix ont clamé l'innocence de ce dernier. La comtesse de Ludres, se serait vu refuser les faveurs du curé et aurait adressé des lettres de dénonciation à l'évêque.

Jean-Baptiste Marchal s'est vu porter au rang de martyr par le bas-clergé et par le peuple en raison des dernières paroles qu'il prononça. Le lieu de son supplice devint même un lieu de pèlerinage et les Ludréens furent affublés du sobriquet de « rôtisseurs ».

## L'HOSPICE

C'est par un acte du 7 novembre 1834 que le marquis Théodore de Ludres fait don de la maison et de son jardin, des vignes et d'un autre jardin-verger à la congrégation des Dames Hospitalières de Saint-Charles et fonde l'hospice de Ludres.

Fils du marquis Gabriel-François de Ludres et de Louise de Custines, Théodore de Ludres a accompli le souhait de ses parents : **fonder un hospice pour venir en aide et recevoir les plus fragiles, pauvres, infirmes et orphelins.** Ces biens matériels s'accompagnent d'une rente pour assurer le bon fonctionnement de l'établissement mais

aussi **soigner, nourrir et instruire** les enfants qui sont accueillis.

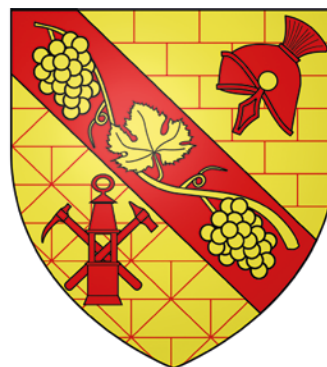
Possédant 32 lits à sa création, l'hospice atteint **le nombre de 117** en 1911 avec la création de chambres pour loger les « petits retraités » et ainsi apporter les recettes nécessaires à son fonctionnement.

### LES CŒURS DES FONDATEURS

Le 2 novembre 1834, après le chant des vêpres des Morts, les cœurs de Gabriel-François de Ludres et de Louise de Custine son épouse, prélevés à leur mort, ont été placés dans les colonnettes, au sein de la chapelle de l'Hospice, aujourd'hui Maison de retraite Sainte-Thérèse.



## PERPÉTUER LE PASSÉ DANS LES SYMBOLES



**Imaginé en 1974**, le blason de la commune est à l'image de son histoire et de ses caractéristiques identitaires. Au centre du blason, un bandeau diagonal présente une feuille de vigne et des grappes de raisin, évoquant la profession de vigneron et **le passé viticole de la commune.**

La partie supérieure de l'écusson, sur fond de brique rappelant l'expansion de la ville, figure **un casque romain.** Celui-ci est lié à l'histoire de la ville puisqu'au cœur du village se trouvait un établissement gallo-

romain et de nombreux vestiges archéologiques. La partie basse est composée d'un fond de pins stylisés évoquant **la forêt de Hays** et le Plateau des Loisirs tandis que les instruments de mineurs rappellent **les riches mines de fer** qui ont entre autres servi à ériger la Tour Eiffel. De couleurs jaunes et rouges, évoquant celles du Duché de Lorraine, le blason est une parfaite synthèse des atouts qui ont été nécessaires au développement rapide de la ville.

### LE SAVIEZ-VOUS ?

Plusieurs éléments remarquables jalonnent les rues de la ville : les carreaux des mines sur les maisons de la rue de Secours, des niches en façade sur plusieurs demeures, les petits murets de pierre témoins de l'activité viticole... Ce petit patrimoine, plutôt discret, fait l'objet d'une attention particulière afin d'être préservé.

## POUR ALLER PLUS LOIN

### LE PARCOURS PATRIMONIAL

Imaginé, conçu et réalisé sous l'impulsion du *Cercle d'Études Locales*, il permet de remonter l'histoire de Ludres en déambulant dans la ville d'aujourd'hui.

Ainsi, les 20 panneaux, didactiques, éclairent le passé avec des moyens modernes. En effet, chaque panneau est doté d'un QR code renvoyant à des fiches informatives très bien documentées.

Archéologie, passé métallurgique, famille Ferri, église Saint-Epvre, entre autres, révèlent tous leurs secrets au fil de ces panneaux...



### LES CONFÉRENCES DU VENDREDI

Organisées par le *Cercle d'Études Locales* avec le soutien de la Médiathèque, ces conférences sont de véritables moments de découverte. Les thèmes, variés et passionnants, font intervenir des conférenciers bien souvent locaux donnant la possibilité à l'auditoire d'en apprendre

davantage sur l'histoire, les légendes ou le patrimoine local. Les intervenants illustrent leurs propos avec la projection d'images et de photos propices aux échanges.

Ces conférences se tiennent en salle Jean Monnet et l'entrée est libre et gratuite.

### UN SOIR, UNE COMMUNE

Cet évènement, coordonné par *Destination Nancy* et le *Cercle d'Études Locales* au cœur de l'été, est une occasion formidable de découvrir les trésors de Ludres : ancien château, église, passé industriel... Les thèmes abordés sont tous différents et dressent un bel aperçu de la commune. Cette visite guidée, en soirée, se conclut par une dégustation de produits locaux.

Sur le même format, « *une histoire commune* » permet une balade commentée de 6 km, sans dénivelé, pour découvrir les secrets de la Castine et ceux de la cité d'Affrique.



# LA VILLE À LA CAMPAGNE

Ludres laisse une place importante au végétal afin de préserver sa biodiversité et valoriser son patrimoine. Plusieurs initiatives et pratiques d'entretien vont ainsi dans ce sens.

## LA GESTION DIFFÉRENCIÉE DES ESPACES VERTS

Ce principe permet de tenir compte des spécificités de chaque site et de favoriser la reconquête de la biodiversité. Les services municipaux entretiennent les espaces verts autant que nécessaire mais également aussi peu que possible. En parallèle, le

fauchage tardif permet de raisonner la tonte en période estivale. Le résultat est visible puisque ces espaces accueillent la nidification des oiseaux, **la micro-faune est protégée et la flore se diversifie**. Au cours de vos déplacements et balades, vous pourrez profiter de cette nature préservée et découvrir, à nouveau, les insectes, les oiseaux et la flore reconquérir les milieux.



## LE LABEL

### « COMMUNE NATURE »

Distinguée par la Région Grand Est avec trois libellules au label « *Commune nature* », la Ville de Ludres est engagée dans une démarche respectueuse de la biodiversité depuis 2015. Le recours à des engrais biologiques

et l'abandon de l'utilisation des produits phytosanitaires pour l'entretien des espaces publics participent à préserver les ressources en eau et leur qualité.

## SVP, RESPECTEZ LA NATURE !

Lors de vos promenades ou visites dans les espaces naturels, quelques règles simples sont à respecter afin que notre empreinte environnementale soit la plus faible possible. Ainsi, jeter ses déchets dans les corbeilles à propreté, ne pas s'approcher ni nourrir les animaux et ne pas cueillir les fleurs doivent être respectés. Vous êtes également invités à promener vos amis à quatre pattes en laisse pour ne pas qu'ils s'en prennent à la faune sauvage et à ramasser leurs déjections. Enfin, compte tenu de la sensibilité particulière du Plateau des Loisirs, les feux y sont interdits.

## LA FORÊT DE HAYE

D'une surface avoisinant **les 6 000 hectares**, la forêt de Haye s'étend sur une vingtaine de communes, dont Ludres à son extrémité sud-est. Véritable poumon vert, elle offre de multiples possibilités de loisirs en plein air. **Classé en forêt de protection depuis 2018** afin de protéger et conserver ses boisements, le massif est majoritairement composé de hêtres, favorisés par le climat et le sous-sol calcaire. Depuis peu, des expérimentations sont menées par l'Office national des forêts pour tester de nouvelles essences plus résistantes en raison du réchauffement climatique.

### CONNAISSEZ-VOUS

#### LE « BOIS DES VACHES » ?

**Propriété communale depuis 1606**, ce bois aux  $\frac{3}{4}$  défriché, était utilisé au XVII<sup>e</sup> et XVIII<sup>e</sup> siècles comme **pâturage pour le**

**troupeau paroissial**. Cette parcelle est aujourd'hui occupée par le Plateau des loisirs comportant des courts de tennis, des terrains de foot, un parcours d'agility, un VTT Park, un espace de pique-nique, des équipements de fitness, mais elle est aussi le point de départ ou l'étape de **nombreux circuits de randonnée**.

#### LE SAVIEZ-VOUS ?

« Haye », du nom de la forêt est une ancienne forme du mot « haie » issu du vieux bas francique « hagja » qui signifie enclos et désigne une clôture faite d'arbres, arbustes et d'épineux qui s'entrelacent.

## LES ORCHIDÉES



Contrairement aux idées reçues, les orchidées ne poussent pas seulement sur les pelouses sèches des coteaux calcaires. En effet, certaines sont forestières et d'autres se développent même dans les milieux acides. Sur les 47 espèces que compte la Lorraine, **7 sont facilement observables aux abords de la forêt de Haye** (Plateau des loisirs) mais également dans les espaces verts de la commune. Citons *Orchis mascula*, ou *Ophrys apifera* ou encore *Neottia nidus-avis* qui pousse dans les bois.

### CONNAISSEZ-VOUS L'OPHRYS APIFERA ?

Autrement appelé l'*Ophrys abeille*, cette espèce ressemble par sa pilosité, sa forme, sa couleur et parfois même son odeur aux insectes qu'elle attire pour permettre sa pollinisation. En effet, l'insecte, leurré, va tenter de s'accoupler avec elle et se charger en pollen. À défaut, la fleur sera capable de se polliniser elle-même.



© Patrice Greff

### LES RANGERS DE FRANCE DU GRAND EST VEILLENT !

L'association assure la surveillance du Plateau des loisirs et de sa forêt. Plusieurs bénévoles, en uniforme avec écusson, effectuent des rondes. Leur rôle ? Faire de la prévention, localiser les éventuels dépôts sauvages et leurs auteurs mais également signaler les infractions aux services de Police. Si vous souhaitez les rejoindre et contribuer à faire respecter la nature, n'hésitez pas à les contacter !

[www.rangersgrandest.fr](http://www.rangersgrandest.fr)

# LA CASTINE

Ce site, aujourd'hui parcours pédagogique, est une ancienne carrière d'exploitation de la pierre calcaire du même nom. Elle était principalement utilisée comme fondant et épurateur dans la transformation du minerai de fer, qui lui, était exploité dans des galeries. Le prélèvement de la roche calcaire a occasionné le déboisement du site ainsi qu'une disparition des espèces végétales forestières indigènes.

## DES RICHESSES NATURELLES

Dès l'abandon de l'activité d'extraction, les plantes ont de nouveau colonisé naturellement le site.

La biodiversité naturelle est même devenue plus importante qu'à l'origine.

En effet, de nouveaux microclimats relativement fragiles ont permis le développement de certains végétaux.

De nombreuses plantes sont visibles dans le secteur de la Castine : le tussilage, la Pyrole à feuilles rondes et l'œillet des Chartreux. Sept espèces d'orchidées

se laissent également observer au fil des saisons...

La faune, elle aussi riche de sa diversité, se fait plus discrète. Néanmoins, avec un peu de chance et de discrétion, il est possible de croiser le renard roux, le chevreuil, le loir gris, le blaireau ainsi que cinq espèces de picidés (famille des pics) et bien d'autres oiseaux majoritairement forestiers. Enfin, les insectes ne manquent pas ! Libellules, papillons, coléoptères et nombre d'araignées jouent un rôle clés dans l'écosystème du site : pollinisation, décomposition de la matière organique...



## UNE DIVERSITÉ FRAGILE

Pendant plusieurs années, la pratique du motocross (aujourd'hui proscrite) a dégradé une grande partie du site et détruit des plantes sauvages. Certaines ont d'ailleurs totalement disparu comme *Ophrys insectifera*. Depuis, la végétation a repris ses droits, à l'abri de la pression humaine. Lors de vos balades, il conviendra de respecter certains principes élémentaires, fondamentaux : jeter ses déchets dans les corbeilles de propreté, ne pas nourrir les animaux, respecter la flore et les cheminements balisés.



## LE SAVIEZ-VOUS ?

Un petit livret intitulé « *Secrets de la Castine* » vous accompagnera dans la visite du site de la Castine, aujourd'hui sentier pédagogique de 2.5 km. Tel un guide, ce livret viendra en complément des 9 bornes pédagogiques pour vous faire découvrir de nombreux secrets lors de vos balades, en famille ou entre amis.

## LES COTEAUX

Constituant un territoire tampon entre l'espace urbain et le massif de Haye, les Coteaux représentent un espace naturel de 70 hectares et possèdent une biodiversité très riche. En effet, leur mosaïque paysagère est propice à la sauvegarde et à l'observation de la faune et de la flore.

Sentiers de randonnée, mare, ruches, verger et jardins pédagogiques sont autant de richesses naturelles paysagères qui s'offrent aux habitants de tout âge.

### PARCOURIR LES CHEMINS

Surplombant la ville, les Coteaux sont jalonnés de nombreux sentiers, environ 3,5 km. Le plus ludique d'entre eux abrité par la forêt, est agrémenté de 29 panneaux présentant la faune et la flore locales. Réalisé par l'association *Sauvons nos Coteaux* et inauguré en 2016, ce sentier a bénéficié du concours des enfants des écoles qui ont rédigé et illustré les panneaux, à la fois instructifs et accessibles à tous.

### LA MARE DE LA CUSE

Cette mare aménagée artificiellement depuis 2010, à partir d'une zone humide élargie (les anciennes sources) accueille une biodiversité caractéristique des zones humides locales. Ainsi, vous pourrez, avec un peu de chance, observer tritons (alpestres et palmés), grenouilles vertes, libellules, nymphes et crapauds communs.



### LE SAVIEZ-VOUS ?

Chaque été, depuis 2012, les Coteaux accueillent un troupeau de brebis géré par l'association. Il participe à l'entretien des espaces, tout en respectant la faune et la flore locales. D'avril à octobre, au cours de leur séjour ludréen, vous pouvez les voir évoluer dans les différentes parcelles.



# LE PARC SAINTE -THÉRÈSE

## LES HORAIRES

- Le lundi : 14h-20h30 en été (18h en hiver)
  - Du mardi au dimanche : 9h -20h30 (18h en hiver)
- Horaires d'été, du 1<sup>er</sup> mai au 30 septembre.

## LE SAVIEZ-VOUS ?

De nombreux autres parcs vous attendent à Ludres, 11 au total et en accès libre. Selon leur vocation, ils possèdent des bancs, un hôtel à insectes ou encore des aires de jeux où les plus jeunes peuvent s'amuser.



Ancien potager de l'hospice Sainte-Thérèse, il a été racheté par la Ville en 2003 puis transformé en un véritable îlot de nature en plein cœur de ville. Les petits murets de son enceinte, supportant les grilles, rappellent les anciens murs de cet espace horticole. Suite à son abandon, son aménagement paysager a été étudié afin d'en faire un véritable espace de rencontres et de vie.

## ARBRES, MASSIFS FLEURIS ET MARE

Lorsque vous franchissez les portes du parc, situées avenue du Bon curé, vous progressez à travers la végétation jusqu'à arriver dans le bas du parc où une mare vous attend. Vous pourrez vous rendre sur le ponton situé sous la pergola aux inspirations asiatiques et observer la faune et la flore de la mare.

Dans ce parc urbain, les espèces arboricoles, plus d'une cinquantaine, comptent parmi elles quelques essences originales à l'image des Araucarias ou du Séquoia.

## LE KIOSQUE, LIEU DE VIE

Au fil de votre déambulation au sein du parc, vous pourrez profiter des bancs disséminés le long des chemins. Si vous êtes avec de jeunes enfants,

l'aire de jeux constituera un arrêt inévitable. Enfin, vous ne pourrez manquer le kiosque, élément central de ce parc où se tiennent de nombreuses animations attirant le public à l'instar des Dimanches au kiosque.



## POUR ALLER PLUS LOIN

### L'OPÉRATION PROPRETÉ

Chaque année, au printemps, la Ville de Ludres invite ses habitants et les membres des associations à parcourir les rues pour les débarrasser des déchets. Les participants, répartis en groupe, quadrillent leur zone. Une fois la tâche effectuée, l'ensemble des groupes se retrouve place

Ferri pour clôturer cette belle action autour du verre de l'amitié.

L'opération rencontre un vif succès en rassemblant près de 150 personnes. Malheureusement, chaque année, les collectes se révèlent trop importantes avec plus d'une tonne de déchets.

**> Pour y participer, il faut s'inscrire courant mars auprès de l'Hôtel de Ville.**



### LA FÊTE DES COTEAUX

Cette manifestation « champêtre » est proposée, en septembre généralement, par l'association *Sauvons nos Coteaux*. Petits et grands partagent une journée conviviale autour de la richesse écologique de cet espace naturel. En fonction des années, le programme évolue proposant des balades thématiques commentées autour du potager, des fleurs, des plantes comestibles ou encore du patrimoine.

Des animations sur le pastoralisme, des dégustations de produits locaux et des conférences peuvent enrichir ce programme.



### LA TRANSHUMANCE

Cet événement, ouvert à tous, permet de suivre la montée du troupeau de moutons vers les Coteaux au printemps. Il est possible d'accompagner la procession à travers les prairies avant de profiter de diverses animations au sein des Coteaux. Ainsi,

chiens de berger, tonte des moutons, balades en calèche sauront satisfaire les curieux, tout comme des stands d'informations. Une petite restauration bio et locale ainsi que les animations musicales donnent son côté festif à cette transhumance.





**OKNOPLAST** | PARTENAIRE PREMIUM

Fenêtres • Volets • Portes • Portails  
Portes de garage • Clôtures • Pergolas

Fourniture et pose de menuiseries extérieures

**NEUF & RENOVATION : PVC / ALU / BOIS**



**DEVIS GRATUIT**

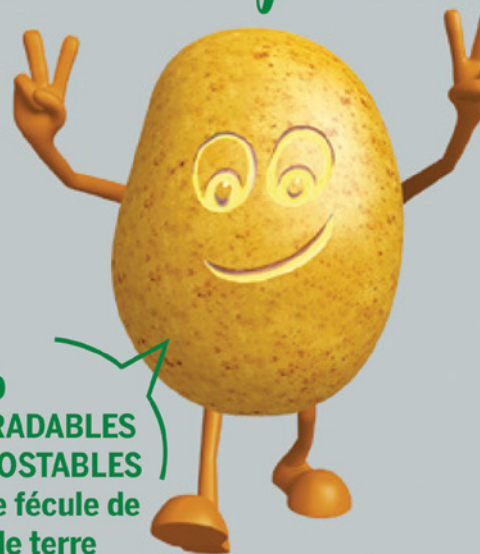
[contact@frp-ludres.com](mailto:contact@frp-ludres.com)

**WWW.FRP-FERMETURE.COM**

236 rue Pierre et Marie Curie  
**54710 LUDRES**

**03.83.26.76.65**

*Nos sacs ont la patate !*



**100%  
BIODÉGRADABLES  
et COMPOSTABLES**  
à base de féculé de  
pomme de terre

Nos bio-sacs d'emballage fruits et légumes et déchets, aussi résistants que les sacs traditionnels plastiques, sont composés de matière qui, en présence de bio-organismes (épluchures, coquilles d'œufs, déchets végétaux...), vont se dégrader rapidement et naturellement. **Bonne nouvelle pour la planète !**



bbcom...10013

Schweitzer S.A.S.  
198, impasse C. Ader B.P. 80069  
54713 LUDRES Cedex





**Ville de Ludres**  
1 place Ferri de Ludre  
54710 Ludres

Tél. : 03 83 26 14 33  
[www.ludres.com](http://www.ludres.com)

#Ville de Ludres

