

# Ludres INFO

[www.ludres.com](http://www.ludres.com)  
[www.facebook.com/Villedeludres](https://www.facebook.com/Villedeludres)  
[www.instagram.com/villedeludres](https://www.instagram.com/villedeludres)

N° 145  
OCTOBRE 2021



**ENSEMBLE, luttons contre le cancer du sein**

## DU 1<sup>ER</sup> AU 31 OCTOBRE

- 2 | Exposition à la médiathèque  
7 | Abonnement théâtre à Chaudeau

## 2 ET 9 OCTOBRE

- 2 | Octobre Rose : stand/vente du Conseil Municipal des Enfants  
2 | Octobre Rose : séances photos

## 2, 6, 9, 13, 16, 20, 23, 27 ET 30 OCTOBRE

- 2 | Octobre Rose : stand de la Ligue contre le cancer et de Symphonie

## 5 OCTOBRE

- 13 | Repair café

## 5, 12, 19 ET 26 OCTOBRE

- 8 | Ateliers aquarelle

## 6, 9, 13, 20 ET 27 OCTOBRE

- 8 | L'heure du conte

## 6, 25 OCTOBRE ET 6 NOVEMBRE

- 12 | Enquête publique

## 9 OCTOBRE

- 2 | Octobre Rose : concert de l'École de musique

## 11 OCTOBRE

- 9 | Réunion du groupe de paroles Alzheimer et alors ?

## 11 ET 25 OCTOBRE + 5 À 6 DATES AU TOTAL À DÉTERMINER

- 13 | Chasse en Meurthe-et-Moselle ouverte du 19/09/2021 au 28/02/2022

## 12, 13, 14, 15 ET 16 OCTOBRE

- 13 | Brioches de l'Amitié

## 15 OCTOBRE

- 13 | Don du sang

## 16, 20, 29 ET 30 OCTOBRE

- 10 | Ateliers numériques

## 20 OCTOBRE

- 6 | Concert de musique d'ensemble

## 22 OCTOBRE

- 8 | Conférence projection « Les oliviers »

## 25 OCTOBRE AU 5 NOVEMBRE

- 9 | Accueil de loisirs

## 29 ET 30 OCTOBRE

- 15 | Tournoi de pétanque



Ludres

## VILLE DE LUDRES

# OCTOBRE ROSE : ENSEMBLE, LUTTONS CO

Après une année blanche en 2020, le CCAS de la Ville de Ludres s'est mobilisé pour coordonner un programme d'animations pour octobre rose. Entre information, dialogue et mobilisation, l'objectif est de récolter des fonds qui seront reversés à la Ligue contre le cancer 54.

### EXPOSITION :

**du 1<sup>er</sup> au 31 octobre à la médiathèque**

Les trois associations picturales Ludréennes (Ludo arts, Les Amis des arts et loisirs et le Cercle pictural) ont réalisé 27 toiles sur le thème de la femme et/ou du rose. Aquarelle, acrylique, gouache, les techniques utilisées et les différentes retranscriptions du thème sauront séduire les amateurs de jolies toiles mais aussi un public plus novice. Elles seront visibles et en vente dans la salle d'exposition de la médiathèque. 50% (minimum) des recettes seront reversées à la Ligue contre le cancer.

### CONCERT DE L'ÉCOLE DE MUSIQUE :

**samedi 9 octobre,  
à 11h, devant l'hôtel de ville**

Les Coussicoussax, ensemble dirigé par Jean-François Leiritz et composé de 8 musiciens, viendra proposer des morceaux jazz pour un moment 100 % convivial et entraînant ! (Clarinette, saxophone, contrebasse, guitare).

### STAND DE LA LIGUE CONTRE LE CANCER ET DE SYMPHONIE :

**les 6, 13, 20 et 27 octobre après-midis et  
les 2, 9, 16, 23 et 30 octobre matin,  
à la médiathèque**

Des bénévoles de la Ligue contre le cancer 54 et de l'association Symphonie tiendront un stand d'information et de prévention sur le Cancer du sein. De quoi faire le plein d'informations !

### STAND/VENTE DU CONSEIL MUNICIPAL DES ENFANTS :

**les samedis 2 et 9 octobre,  
de 10h à 12h30, sur le marché**

Les enfants du CME tiendront un stand où il sera possible d'acheter Tot bag (sacs à courses) et pâtisseries au profit de La ligue contre le cancer. Les premiers acheteurs se verront remettre une rose.

**Ludres**



## Octobre Rose à Ludres



### Tout le mois

S'informer, dialoguer, se mobiliser  
Exposition • Pâtisseries solidaires  
Séances photos • Concert  
Prévention • Illuminations

**RENSEIGNEMENTS :**  
Tél.: 03 83 26 14 33 • [www.ludres.com](http://www.ludres.com)

### SÉANCES PHOTOS :

**les samedis 2 et 9 octobre, de 10h à 12h,  
à l'hôtel de ville**

Michèle Brégeard, photographe et partenaire de l'évènement, se propose de vous tirer le portrait, seul(e), en famille, entre ami(e)s, dans un décor floral et bucolique... Photo à partir de 5€.

### VENTE DE PÂTISSERIES :

**tout au long du mois**

**dans les boulangeries Choné et Lintingre**

Partenaires de l'évènement, les pâtisseries ludréennes ont confectionné des douceurs roses dont les bénéfices seront versés à la Ligue contre le cancer. La pâtisserie **Ségoène et Nicolas** a, quant à elle, offert celles qui seront vendues par les enfants du CME les 2 et 9 octobre.

Alors n'hésitez pas à faire les gourmands, c'est pour la bonne cause !



# NOTRE LE CANCER DU SEIN

## LE CANCER DU SEIN : mieux comprendre les risques

**L'âge : à partir de 50 ans, le niveau de risque est moyen**

- A. Le cancer du sein survient majoritairement chez les femmes à partir de 50 ans ne présentant pas de facteur de risque particulier autre que leur âge.
- B. L'âge est le premier facteur de risque de développer un cancer du sein.

**Les antécédents personnels pour lesquels le niveau de risque est élevé**

- A. Cancer invasif du sein ou Cancer canalaire in situ
- B. Hyperplasie atypique canalaire ou lobulaire
- C. Irradiation thoracique à haute dose (maladie de Hodgkin).

**POUR EN SAVOIR PLUS :**  
<https://octobre-rose.ligue-cancer.net/>

### Tout le mois

#### SÉLECTION D'OUVRAGES À LA MÉDIATHÈQUE

Les bibliothécaires ont spécialement sélectionné des romans, des documentaires et des films portant sur les thèmes du cancer et de la femme.

#### LA VILLE AUX COULEURS D'OCTOBRE ROSE

Le balcon de l'Hôtel de Ville, les lumières... la Ville affiche sa mobilisation en s'habillant de rose.

#### URNES POUR RECUEILLIR LES DONS

à la médiathèque et à l'hôtel de Ville.

**Les antécédents familiaux pour lesquels le niveau de risque est potentiellement très élevé**

- A. Cancer du sein chez un(e) parent(e).
- B. Le risque est multiplié par 2 quand un parent du 1<sup>er</sup> degré (père, mère, frère, sœur, nièce, enfant – fille ou garçon) a présenté un cancer du sein, et est multiplié par 4 quand deux parents du 1<sup>er</sup> degré ont présenté un cancer du sein avant l'âge de 45 ans. Le risque augmente donc avec le nombre d'antécédents familiaux et avec la précocité de l'âge au diagnostic.
- C. Cancer de l'ovaire.

+ Lorsqu'il existe un antécédent de cancer du sein chez l'homme vous informant des résultats (père, frère, enfant), une surveillance spécifique de tous les apparentés hommes et femmes du 1<sup>er</sup> degré doit être réalisée.

**Si vous n'avez pas de risque personnel ou familial, il est recommandé de procéder à un examen clinique des seins tous les ans (palpation), qui doit être réalisé par un médecin généraliste, un gynécologue ou une sage-femme.**

Le CCAS tient à remercier le Comité départemental de Meurthe-et-Moselle de la Ligue contre le cancer pour son soutien mais également les partenaires de cette édition qui s'engagent à ses côtés :

- Les associations Ludo arts, Les Amis des arts et loisirs et le Cercle pictural,
- Les Pâtisseries Choné, Lintingre et Ségolène & Nicolas,
- Le fleuriste du marché Nasser,
- La photographe Michèle Bregeard,
- Le décorateur floral Claude Verzellesi.

## INFOS SERVICES

# SERVICES MUNICIPAUX

### L'HÔTEL DE VILLE

Les différents services municipaux assurent leurs missions. Pour vous rendre en mairie et effectuer vos démarches, il est conseillé de prendre rendez-vous en amont, du lundi au vendredi, de 8h à 12h et de 14h à 17h30 et le samedi de 9h à 12h. L'accueil est toujours limité à deux personnes maximum, simultanément. Port du masque, respect des gestes barrières et des consignes sanitaires sont de rigueur.

CONTACT : Tél. : 03 83 26 14 33 et mairie@ludres.com

### LES ÉCOLES ET CRÈCHES

Les établissements scolaires et les structures d'accueil des jeunes enfants sont ouverts. Les services périscolaires des écoles, de l'accueil du matin à la garderie du soir en passant par la cantine, sont assurés.

### L'ÉCOLE DE MUSIQUE

L'école est ouverte et les cours sont assurés normalement. Un strict protocole est mis en œuvre afin de respecter les mesures sanitaires.

### LA MÉDIATHÈQUE

La médiathèque fonctionne normalement, sans rendez-vous. Respect des gestes barrières, port du masque et pass sanitaire sont de rigueur.

CONTACT : Tél : 03 83 25 25 50 ou  
courriel : mediatheque@ludres.com

### LA RÉSIDENCE LES FOUGÈRES

La résidence est ouverte aux visites, néanmoins elles se limitent aux professionnels de santé et aux familles (à raison de deux personnes) avec un strict respect des gestes barrières. Le restaurant est quant à lui accessible aux résidents, en respectant les distanciations. Les animations ont repris pour le plus grand plaisir des aînés.

### LA POLICE MUNICIPALE

Les agents du service de Police municipale poursuivent leurs missions de sécurité et de salubrité publiques. Le poste de police est ouvert au public, néanmoins nous vous invitons à privilégier les contacts téléphoniques et à prendre rendez-vous pour toutes questions et dossiers urgents.

CONTACT : Tél. : 03 54 50 20 87

### LES SERVICES TECHNIQUES

Les agents poursuivent leurs missions de services publics et assurent la propreté de la voie publique et leurs travaux habituels. Au cours du mois, ils procéderont à l'entretien de la végétation et au nettoyage des massifs floraux.

### LES ÉQUIPEMENTS SPORTIFS ET SALLES MUNICIPALES

Ils sont ouverts et accessibles sur présentation du pass sanitaire. Le contrôle est assuré par les membres des clubs et associations.

### CHAUDEAU

Les salles de réunion et les installations sportives sont ouvertes et accessibles sur présentation du pass sanitaire. Le contrôle est assuré par les membres des clubs et associations.

La saison culturelle a repris au sein de la salle de spectacle Chateau.

### LES PARCS, LES ESPACES PUBLICS ET LE CIMETIÈRE

Ils sont ouverts au public. Le port du masque est toujours conseillé.

## Les permanences à l'hôtel de Ville

### La mission locale pour l'emploi

Les mardis, de 8h30 à 12h et de 13h30 à 17h30, à l'hôtel de ville. Pour les jeunes de 16 à 25 ans, sortis du système scolaire.  
Sur rendez-vous : Tél. : 03 83 56 68 80

### Conciliateur de justice

Thierry Legrand, conciliateur de justice assure des permanences, à l'hôtel de Ville chaque lundi. Son rôle est d'aider les habitants à trouver, dans le respect de la loi, une solution amiable à un différend entre 2 parties. Il est neutre et il évite de privilégier une partie par rapport à l'autre. Le conciliateur peut être désigné par les parties ou par le juge, et il peut intervenir avant ou après que la justice soit saisie. Le recours au conciliateur est gratuit. La solution qu'il propose doit être homologuée par la justice.

Sur rendez-vous : Tél. : 03 83 26 14 33

### Point Justice

Une permanence de consultation gratuite d'avocat se tiendra samedi 23 octobre, de 9h30 à 11h30. Les consultations gratuites s'adressent aux personnes rencontrant un problème juridique et souhaitant bénéficier d'informations et de conseils juridiques gratuits.

Renseignements : Tél. : 03 83 26 14 33

Ces permanences se tiennent dans le strict respect des règles sanitaires : port du masque obligatoire, stylo personnel, respect des accès de l'hôtel de ville (2 personnes maximum pour l'attente).

## Le numéro unique de l'accès au droit

**30 39** est le nouveau Numéro Unique de l'Accès au Droit.

Ce numéro national permet aux personnes qui le composent d'être mis en relation avec un Point Justice à proximité de leur domicile afin qu'un agent puisse répondre à une question d'ordre juridique ou les orienter vers un dispositif particulier.

Vous pourrez également, en appelant ce numéro, obtenir les coordonnées du service d'accueil unique du justiciable (SAUJ) du tribunal souhaité afin qu'un agent puisse répondre à une demande relative à une affaire déjà enregistrée dans ce tribunal.

**GOVERNEMENT**  
Liberté  
Égalité  
Fraternité

**LA JUSTICE  
DEVIENT  
PLUS ACCESSIBLE**

**point-justice**  
Être informé, orienté, aidé près de chez soi

**justice.fr**  
S'informer, saisir la justice, suivre son affaire

**30 39**  
Joindre la justice par téléphone service et appel gratuits

Avec la création d'un numéro unique d'appel, la présence des « point-justice » partout sur le territoire, la possibilité de suivre son dossier et de saisir la justice en ligne, la justice devient plus accessible.

Plus d'informations sur [justice.fr](http://justice.fr)

**LA JUSTICE DE PROXIMITÉ**  
Avec vous, au quotidien.

## TRAVAUX À LA DÉCHETTERIE

La Métropole du Grand Nancy a entrepris des travaux d'extension et de rénovation de la déchetterie. La durée prévisionnelle des travaux est de 14 mois pour un montant total avoisinant 2,1 millions.



Les travaux ont débuté le 6 septembre dernier par le déboisement de la parcelle qui va accueillir l'extension et vont se poursuivre par la partie VRD (voirie et réseaux divers) jusqu'à la fin du mois.

La déchetterie sera fermée du lundi 4 au vendredi 8 octobre pour permettre aux entreprises menant les travaux de passer les réseaux d'eau et d'électricité.

Vous devez vous rendre dans l'une des 8 autres déchetteries de la Métropole (Vandœuvre-les-Nancy, Heillecourt, Laneuville, Jarville, Art/Meurthe, Maxéville, Malzeville et Essey-les-Nancy).

Les travaux vont permettre d'étendre de 3 500 m<sup>2</sup> la surface de la déchetterie pour atteindre 5 100 m<sup>2</sup>. Cinq quais couverts vont être ajoutés au sept existants pour augmenter la capacité d'accueil tandis qu'un bâtiment dédié au réemploi va être créé (le premier de la Métropole). Afin d'optimiser et sécuriser les flux de personnes, la voirie sera réaménagée.

**+ D'INFOS :**  
[mhdd.grandnancy.eu](http://mhdd.grandnancy.eu)

## CULTURE

### ÉCOLE DE MUSIQUE

#### UNE CHORALE POUR LES ENFANTS

L'École de musique coordonne une chorale que les enfants (dès le CE1) et les adolescents peuvent rejoindre s'ils éprouvent l'envie de chanter !



Au sein de cette formation, les choristes découvriront des chansons françaises issues du répertoire actuel ou plus contemporain, le plaisir de chanter ensemble. Il s'agit d'un moment de partage musical dans la joie et la bonne humeur ! La pratique du chant choral contribue à l'épanouissement de l'enfant et de l'adolescent. Il incarne un lien fort entre le corps et la pensée : le corps dans son rapport à la respiration, à la vocalité et au mouvement ; la pensée par l'écoute de soi et de l'autre, comme dans son rapport au texte et au sens. Savoir placer sa voix, s'intégrer dans un ensemble, écouter, s'écouter, sont quelques-unes des notions qui seront développées au fil des séances. Aucune connaissance musicale n'est prérequis, aucune pratique instrumentale n'est nécessaire, les débutants sont les bienvenus.

**N'HÉSITEZ PAS À VENIR FAIRE UNE SÉANCE D'ESSAI LE MARDI DE 18H15 À 19H15, ET POURQUOI PAS, VOUS INSCRIRE POUR CETTE RENTRÉE 2021-2022 AFIN DE PARTAGER NOS PROJETS MUSICAUX.**

#### L'ÉCOLE DE MUSIQUE S'ENGAGE POUR OCTOBRE ROSE !

Les élèves et leurs professeurs donneront un concert le

**samedi 9 octobre  
à 11h  
Place Ferri de Ludre**

N'hésitez pas à aller les encourager.

#### CONCERT DE MUSIQUE D'ENSEMBLE

**Mercredi 20 octobre  
à 18h30  
Au Centre culturel Charcot**

Venez découvrir les différents ensembles de l'école de musique : ensemble guitare classique, ensemble clarinettes, ensemble flûte traversière... pour une heure de musique au programme musical varié.

**Entrée libre - Pass sanitaire.**

#### CONTACT :

**Ecole de musique de Ludres  
Centre Culturel Jean Charcot  
Rue Jean-Martin Charcot 54710 LUDRES  
Tél. : 03 83 25 87 28  
Courriel : edmludres@gmail.com**

### LA CANTALUD

#### LA CANTALUD RECHERCHE DES CHORISTES

La Cantalud est toujours à la recherche de choristes ayant quelques connaissances musicales, motivés et assidus ! Par ailleurs, les jours de répétition de la chorale changent ! Elles auront lieu cette année non plus les lundis mais les jeudis, de 20h à 22h, toujours à l'École de musique.

#### CONTACT ET RENSEIGNEMENTS :

**Marie Defraire, chef de chœur - Tél. : 06 78 92 07 84 - courriel : lacantalud@gmail.com**

## CHAUDEAU

## LE THÉÂTRE À CHAUDEAU : S'ABONNER À LA SAISON 2021-2022

Pour prendre un abonnement à la saison 2021-2022 de théâtre à Chateau, vous permettant de bénéficier d'un tarif préférentiel, vous pouvez vous rendre à la médiathèque

**du 1<sup>er</sup> au 30 octobre,**  
**les mardis et jeudis**  
**de 16h à 18h**  
**les mercredis,**  
**vendredis et samedis**  
**de 14h à 18h**

Abonnement réservé aux Ludréens. Pensez à vous munir d'une enveloppe affranchie à votre adresse et de votre carnet de chèques.

156 € les 4 pièces.

Cet abonnement vous permet d'assister aux 4 pièces de théâtres suivantes :

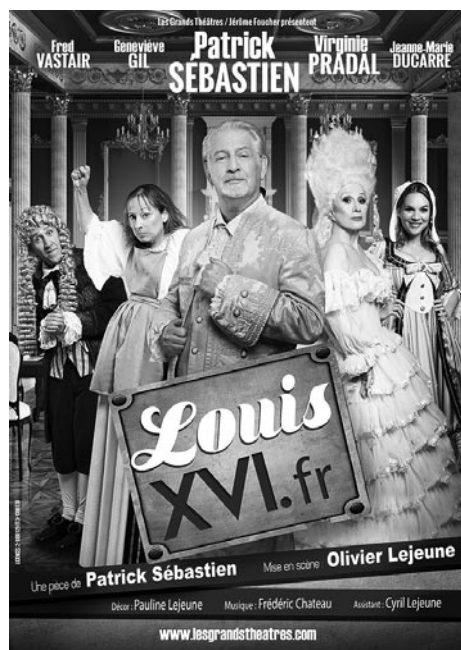
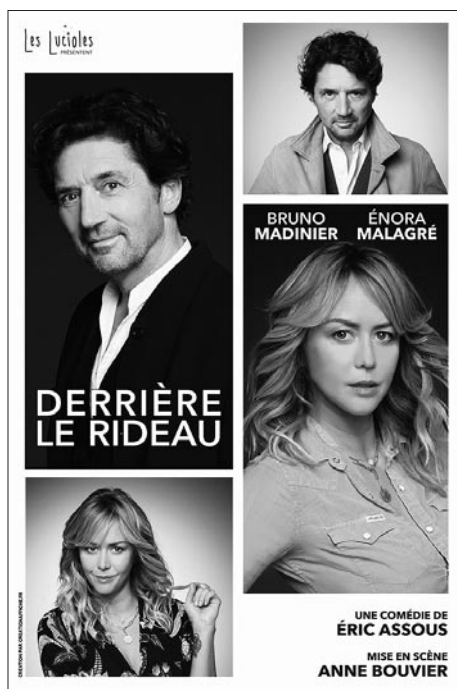
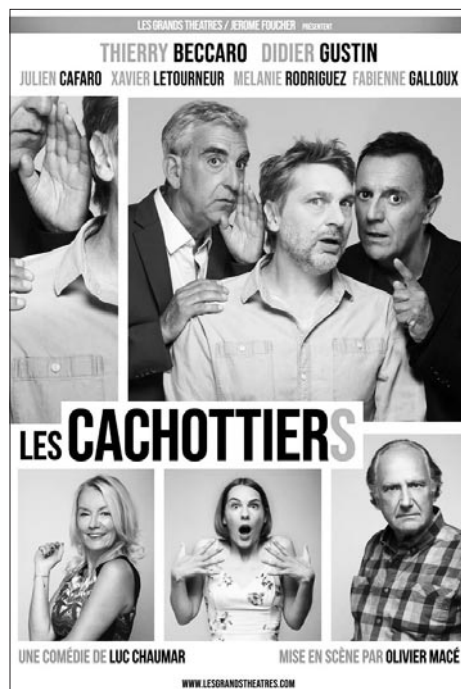
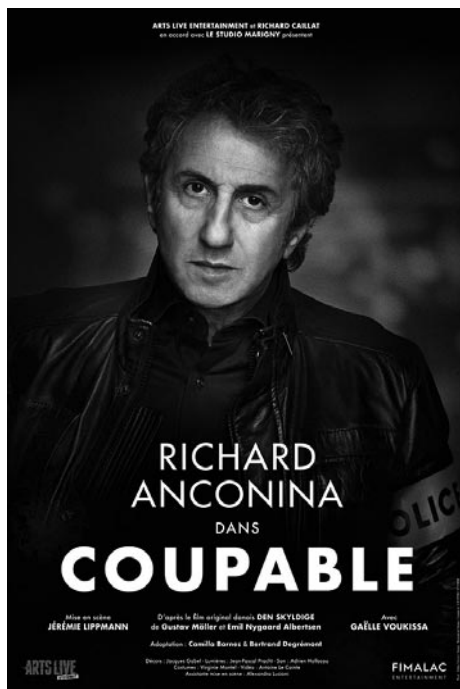
**Coupable**  
avec **Richard Anconina**,  
vendredi 21 janvier 2022  
**Les cachottiers**,  
samedi 19 mars 2022  
**Derrière le rideau**,  
vendredi 8 avril 2022  
**Louis XVI.fr**,  
samedi 14 mai 2022

## INFORMATIONS PRATIQUES :

- Les spectacles débutent à 20h
- Ouverture des portes à 19h
- Port du masque et présentation du pass sanitaire obligatoires.

## CONTACT :

Médiathèque  
Tél. : 03 83 25 25 50  
Chateau : ludres.com/  
programmation



## CULTURE

### MÉDIATHÈQUE

## LA MÉDIATHÈQUE À L'HEURE DU CONTE

Les plus jeunes vont pouvoir vivre de multiples histoires en compagnie des bibliothécaires de la médiathèque ! Histoires drôles, surprenantes, musicales.... Il y en aura pour tous les goûts et tous les âges.

Pour les bébés, 0 à 3 ans

**Samedi 9 octobre  
à 10h15 ou 10h45**  
**Mercredi 13 octobre  
à 10h15 ou 10h45**



Pour les 3-4 ans

**Mercredi 6 octobre,  
à 16h30**  
**Mercredi 20 octobre,  
à 16h30**

Pour les 5-7 ans

**Mercredi 13 octobre,  
à 16h30**  
**Mercredi 27 octobre,  
à 16h30**

Sur inscriptions, nombre de places limité.

**Attention, à partir du 30 septembre**, le pass sanitaire est étendu aux enfants âgés de plus de 12 ans pour les médiathèques. Pour les personnes qui ne l'ont pas, vous pouvez bénéficier du service « drive » proposé par la médiathèque de Ludres.

**CONTACT :**  
**Tél. : 03 83 25 25 50**  
**Courriel : [mediatheque@ludres.com](mailto:mediatheque@ludres.com)**

### CERCLE D'ÉTUDES LOCALES & MÉDIATHÈQUE

## CONFÉRENCE PROJECTION « LES OLIVIERS »

**vendredi 22 octobre,  
en salle Jean Monnet**

Par René Maillard

Après des études dans une école d'agriculture, René Maillard a été technicien oléicole à Aix-en-Provence de 1969 à 1974. Il était en contact avec les nombreuses organisations professionnelles françaises de cette branche et a été rédacteur en chef de la revue « L'Olivier ». Il a organisé la distribution des aides communautaires à l'huile d'olive pour la France, entre les 20 000 producteurs français et les 300 moulins à huile d'olive. En 1975, il a repris la ferme familiale de polyculture-élevage en vallée de la Meuse, pour la transformer en ferme céréalière. Il a donc été agriculteur jusqu'à sa retraite.

Au sommaire de sa conférence : un peu de botanique et d'agronomie, la confiserie d'olives, l'extraction de l'huile d'olive et les moulins à huile, huile d'olive, oliviers et olivettes en images, l'olivier et les arts.

**Entrée libre. Pass sanitaire demandé.**

**RENSEIGNEMENTS :**

**Cercle d'Études Locales, Pierre Claudotte**  
**Courriel : [pierre.claudotte@numericable.fr](mailto:pierre.claudotte@numericable.fr)**

### CERCLE PICTURAL

## ATELIERS AQUARELLE

**Mardis 5, 12, 19 et 26 octobre**  
**Espace Chaudreau, salle S7**  
**de 18h30 à 20h30**

**CONTACT : Christian HELLUY, président**  
**Tél. : 06 68 82 58 29**  
**Courriel : [christian.helluy@orange.fr](mailto:christian.helluy@orange.fr)**

### RETOUR SUR....

Le Cercle Pictural de Ludres a repris ses activités comme prévu le mardi 7 septembre en salle S7, en respectant les gestes barrières et la distanciation physique, chaque membre étant en possession du Pass Sanitaire. Pour ce retour, le groupe d'aquarellistes passionnés s'est retrouvé autour de son animateur, Christian Arnould, artiste peintre, pour la préparation de l'exposition Octobre Rose qui se tiendra à la Médiathèque de Ludres à partir du 1<sup>er</sup> octobre.

## VIVRE ENSEMBLE

## ACCUEIL DE LOISIRS

AVEC L'ASSOCIATION  
CENTRE GEORGES BRASSENS

**Du lundi 25 octobre  
au vendredi 5 novembre,**

POUR LES ENFANTS DE 6 À 11 ANS

Thème à consulter sur le site de l'association Centre Georges Brassens : [www.centre-brassens.com](http://www.centre-brassens.com)  
L'accueil s'effectuera soit à la journée avec repas de 8h à 17h soit à la demi-journée de 8h à 12h ou de 14h à 17h. Possibilité d'accueil jusqu'à 17h45.

Les tarifs sont les suivants :

- 16 € la journée, repas compris.

- 8 € la demi-journée.

Une réduction correspondant à la prestation de service, sera appliquée aux allocataires de la C.A.F. en fonction du quotient familial. **Les inscriptions se feront au plus tard jusqu'au vendredi 15 octobre.**

**CONTACT : Association Centre Georges Brassens  
Espace Séquoia 201, rue Marie Marvingt  
Tél. : 03 83 25 66 97 (les après-midi)**

## LA REVUE DU COMMERCE

Afin de soutenir son tissu commercial, la Ville de Ludres développe cette rubrique qui vous informera des ouvertures de commerces dans la commune.

L'ÉPICERIE  
DU COIN DE LA RUE

a ouvert ses portes en août dernier, au 195 place Ferri de Ludre proposant fruits, légumes et des produits d'épicerie fine.

**Horaires :**

**Du mardi au vendredi  
8h-19h**

**et les samedis et dimanches  
9h-14h**

## AVEC LA VILLE

**Du lundi 25 octobre  
au vendredi 5 novembre,**

POUR LES ENFANTS DE 4 À 6 ANS

Les enfants, encadrés par des animateurs diplômés, pourront prendre part à de nombreuses activités, dans le respect des règles sanitaires autour de la découverte des 6 continents : jeux de coopération, de piste, sorties, activités créatives... Ils s'ouvriront aux cultures asiatique, africaine, océane, américaine...

**Pour inscrire son enfant avant le vendredi 15 octobre**

Il suffit de compléter un dossier d'inscription et de le remettre au service ALSH de la mairie. Ce dossier d'inscription est disponible sur [www.ludres.com](http://www.ludres.com) et en format papier à la mairie. Les inscriptions se font à la journée ou à la semaine et la tarification est basée sur le quotient familial.

**CONTACT :**  
Tél. : 03 83 25 14 33  
Courriel : [alsh.ludres@hotmail.com](mailto:alsh.ludres@hotmail.com)

## « ALZHEIMER ET ALORS ? »

RÉUNION  
DU GROUPE DE PAROLES

**Lundi 11 octobre,  
de 14h à 16h,  
en salle Jean Monnet**

Cette réunion est organisée par l'association « Alzheimer et alors ? » en partenariat avec la Direction de l'autonomie du Conseil départemental, le CCAS de Ludres et la Maison Sainte Thérèse. L'objectif de cette réunion est de libérer la parole des aidants en contact avec les patients atteints de la maladie d'Alzheimer ou de pathologies apparentées. Les prochaines réunions : 15/11 - 13/12 - 24/01 - 28/02 - 4/04 - 9/05 - 30/05 - 4/07 (mêmes horaires et même lieu).



**CONTACTS ET INSCRIPTIONS :**  
Pierre Lombardet, Tél. : 06 30 11 82 09  
Albert Gauvain, Tél. : 06 30 49 66 93

## VIVRE ENSEMBLE

### COLLÈGE JACQUES MONOD

#### HOMMAGE

Jean-Marc Legretard, proviseur adjoint du collège Jacques Monod, décédait le 21 août dernier. Les élus et le personnel municipal de la Ville s'associent à la peine de sa famille et de l'équipe enseignante du collège.



En son hommage, voici un mot de Philippe Busson, principal.

*Jean-Marc Legretard n'avait qu'une devise, la "vie est belle" et un mot résume à lui seul tout son engagement : "Ensemble".*

*Il a mis toute son énergie et son dévouement au service des plus fragiles, de ceux qui en avaient le plus besoin. Il était très mobilisé autour des élèves à besoins particuliers (dys...) et toujours attentif au besoin des plus faibles. Le développement durable faisait également partie de ses préoccupations. Il a longtemps œuvré en tant que Référent départemental Collèges Éco-Responsables.*

*Ceux qui travaillaient avec lui pourraient vous parler de son énergie débordante, de son enthousiasme communicatif et de sa capacité à mobiliser. Quand il était difficile d'ouvrir une section sportive, il en ouvrait trois. Quand le calendrier était trop serré, il "agrandissait" les semaines. Quand un projet était envisagé, il avait déjà le suivant en tête. Un problème était systématiquement associé à une solution.*

*Parmi les nombreux témoignages reçus, j'en retiendrai un : "L'énergie de M. Legretard semblait le rendre invulnérable."*

*Jean-Marc faisait partie des belles personnes, c'était un véritable plaisir de travailler et d'échanger avec lui.*

### VILLE DE LUDRES

#### VENEZ PARTICIPER AUX ATELIERS NUMÉRIQUES

Pour aider les habitants à surmonter leurs difficultés face au numérique, la Ville a coordonné un dispositif d'inclusion numérique. Jeunes ou seniors, quelle que soit la tranche d'âge, des ateliers sont organisés pour vous mettre à l'aise avec les outils informatiques ou vos smartphones.

**Gérer vos mots de passe**

**Samedi 16 octobre,  
de 14h à 16h**

**Médiathèque de Ludres**

Rien de plus agaçant que de conserver ou de mémoriser tous les nombreux mots de passe. Venez découvrir des méthodes et des outils de gestion pour en finir avec les mots de passe perdus.

**Organiser vos documents dans votre ordinateur**

**Mercredi 20 octobre,  
de 14h à 16h**

**Mairie de Houdemont**

Comprendre le fonctionnement des fichiers et des dossiers, identifier leurs emplacements, apprenez à les créer et à les manipuler.

**Bien choisir son ordinateur pour ne plus se faire avoir**

**Vendredi 29 octobre,  
de 16h à 17h30**

**Mairie de Fléville-devant-Nancy**

Ne faites plus confiance aveuglement au vendeur. Devenez capable de distinguer un bon plan d'une arnaque.

**Gérer vos applications sur smartphone et tablette**

**Samedi 30 octobre,  
de 14h à 16h**

**Maison du temps libre à Heillecourt**

Comprendre le fonctionnement des applications : où les trouver sur votre appareil, à quoi servent-elles, comment en installer de nouvelles et comment supprimer celles qui vous sont inutiles.

Ateliers gratuits sur inscriptions.

**CONTACT : Geoffrey Petit, Conseiller numérique**

**Tél. : 06 73 65 30 37**

**Courriel : [conseillernumerique54@gmail.com](mailto:conseillernumerique54@gmail.com)**

## ASSOCIATION CENTRE GEORGES BRASSENS

### CELA S'EST PASSÉ À L'ASSOCIATION CENTRE GEORGES BRASSENS

#### UNE PAGE SE TOURNE POUR L'ASSOCIATION

L'été, souvent synonyme de farniente, n'a pas eu lieu à l'Association Centre Georges Brassens, en effet l'approche du déménagement dans les nouveaux locaux municipaux à l'Espace Séquoia a mis toute l'équipe de bénévoles et de salariés en mouvement pour trier, emballer, protéger, emballer et transporter le matériel vers de nouveaux horizons. La journée "Portes ouvertes" du samedi 4 septembre a donné le top départ de cette nouvelle aventure.

Toute l'équipe vous attend pour écrire ensemble les pages de ce nouveau tome.



#### LES ANIMATIONS ÉTÉ JEUNES



L'association a accueilli 53 jeunes de 11 à 16 ans durant 6 semaines entre le 12 juillet et le 20 août. Placées sous le signe de la détente et de la convivialité, ces animations ont permis aux jeunes de découvrir ou de redécouvrir de nombreux sports tels que : l'équitation, l'escrime, le tir à l'arc, le VTT, les arts du cirque, les sports nautiques, le bowling... Chloé, Anouk et Lisa, les 3 animatrices, se sont succédé pour encadrer les groupes et permettre à chacun de vivre de belles vacances. Chaque vendredi soir une veillée a été proposée permettant aux jeunes de se retrouver autour d'un repas, une belle façon de clôturer la semaine !

**CONTACT :**  
**Association Centre Georges Brassens**  
**Espace Séquoia**  
**201, rue Marie Marvingt**  
**Tél. : 03 83 25 66 97**  
**(les après-midis)**

## VIVRE ENSEMBLE

### ENQUÊTE PUBLIQUE

## DÉCLARATION DE PROJET ENTRAÎNANT LA MISE EN COMPATIBILITÉ DU PLAN LOCAL D'URBANISME

Un projet d'habitat inclusif, logements pour personnes âgées et personnes handicapées assortis d'un projet de vie sociale et partagée, doit voir le jour à l'arrière de l'EHPAD Sainte Thérèse, situé près de la place Ferri de Ludre au 50 rue de la gare.

Le Plan Local d'Urbanisme (PLU) actuel de la commune ne permettant pas la réalisation de ce projet d'intérêt général, la Métropole du Grand Nancy a lancé le 12 novembre 2020 une procédure de déclaration de projet qui entraîne la mise en compatibilité du PLU.

**À ce titre, une enquête publique se déroulera à la mairie de Ludres ainsi qu'à la Métropole du Grand Nancy du 6 octobre au 6 novembre 2021.**

Durant la durée de l'enquête, les pièces du dossier ainsi qu'un registre d'enquête seront déposés et consultables à la mairie, sous réserve du respect des règles sanitaires en vigueur.

L'intégralité du dossier d'enquête publique sera consultable, uniquement pendant cette période, sur le site internet de la Métropole du Grand Nancy :

<http://enquetespubliques.grandnancy.eu>

**Vous pourrez présenter vos observations, pendant toute la durée de l'enquête, soit :**

- directement auprès du commissaire enquêteur, Monsieur Patrick LANG, qui pourra vous recevoir en mairie les :

**Mercredi 6 octobre  
de 15h à 17h**

**Lundi 25 octobre  
de 15h à 17h**

**Samedi 6 novembre  
de 10h à 12h**

- sur le registre d'enquête disponible en Mairie
- par correspondance adressée au commissaire-enquêteur à l'adresse de la mairie : mairie de Ludres - à l'attention de Monsieur LANG, commissaire-enquêteur, BP 90072 - 54711 LUDRES Cedex

### VILLE DE LUDRES

## L'ENTRETIEN DE NOS ESPACES VERTS

Au cours de cet été, la gestion des espaces verts, à Ludres, a dû être adaptée, pour plusieurs raisons :

- La météo (alternance de pluie et de soleil) favorisant une repousse rapide
- Le manque d'agents au sein des Services Techniques de la Ville handicapés par plusieurs graves maladies
- La décision métropolitaine de réduire le nombre de passages.

Par ailleurs, ces activités sont réalisées conjointement avec la Métropole du Grand Nancy selon une approche durable : la gestion différenciée.

Cette démarche, finalisée depuis 2015, consiste à adapter les techniques d'entretien selon l'usage et la fréquentation des espaces et ainsi contribuer à leur développement durable. Par exemple, le terrain des Bosses, peu fréquenté, est fauché tardivement afin de conserver des refuges pour la biodiversité tandis que certains espaces sont protégés pour y préserver le développement d'orchidées sauvages. A contrario, les terrains de sport et les parcs particulièrement sollicités ont fait l'objet d'un entretien régulier.



Enfin, sur l'ensemble du patrimoine communal, comme la réglementation nous y oblige maintenant, il n'est plus fait usage d'aucun pesticide, et ce depuis 2015. La ville est labellisée "commune nature".

La nature nous remercie collectivement et nous devons, dans le contexte actuel de changement climatique, y prêter attention.

EFS

## DON DU SANG

**Vendredi 15 octobre,  
de 16h à 19h30  
Salle Schweitzer,  
rue Marvingt**



© starline - fr.freepik.com

L'Établissement Français du Sang (EFS) a besoin de vous sur la durée et de manière régulière car les besoins en produits sanguins restent constants, notamment dans le contexte de l'épidémie de la Covid-19. Respectez scrupuleusement les règles de distanciation sociale ainsi que les gestes barrières. Un masque homologué vous sera remis dès votre arrivée par les équipes de l'EFS.

## BRIOCHES DE L'AMITIÉ

L'opération Brioches de l'amitié 2021 au profit des AEIM (associations qui œuvrent pour les enfants et les adultes porteurs de handicap intellectuel) aura lieu

**les 12, 13, 14, 15 et 16 octobre,  
à Ludres**



Cet événement permet d'améliorer la vie quotidienne des personnes ayant un handicap intellectuel. Les bénévoles du CCAS et le CME passeront dans les rues de Ludres et seront présents sur le marché du samedi matin afin de vendre les brioches au prix de 5 €.

© Youjien Cto\_unglish

NATURE ET  
DÉVELOPPEMENT DURABLE

## REPAIR CAFÉ

**Mardi 5 octobre,  
de 18h à 20h  
Salle Schweitzer (derrière le gymnase)  
rue Marie Marvingt**



Les bénévoles attendent les habitants pour toutes les opérations liées aux petits appareils ménagers. Deux couturières sont là pour proposer de petits travaux à la main et la réparation des « DOUDOUS » des bambins.

L'association recherche un électronicien et de nouveaux réparateurs bénévoles pour se joindre à elle. Les personnes intéressées peuvent lui rendre visite et se renseigner.

**CONTACT :**  
**Maryse MARANDEL,**  
**référente du REPAIR CAFÉ-LUDRES**  
**Tél. : 06 85 96 49 41**

## NATURE ET DÉVELOPPEMENT DURABLE

**LA CHASSE EN MEURTHE-  
ET-MOSELLE EST OUVERTE  
DU 19/09/2021 AU  
28/02/2022**

**POUR L'ACCA (ASSOCIATION  
COMMUNALE DE CHASSE AGRÉÉE)**

CONTACT :

Philippe Ancian - Tél. : 06 52 21 58 21

**Lundis 11 et 25 octobre,  
de 8h à 13h, au plateau de Ludres**

**POUR LA CHASSE EN FORÊT DOMA-  
NIALE DE LUDRES-CHAVIGNY ET BOIS  
DU FOUR (LUDRES-HOUDEMONT)**

CONTACT :

Joël Blumenfeld - Tél. : 06 66 73 53 94

**5 à 6 dates au total à déterminer  
pendant la période de chasse.**

**Les secteurs de chasse seront balisés  
et matérialisés par des pancartes  
pour vous prévenir  
des secteurs concernés.**

*Le calendrier des dates de chasse est affiché en mairie et disponible sur le site internet (seules 5 ou 6 dates seront retenues parmi celles indiquées par M. Blumenfeld en fonction des besoins) : [www.ludres.com](http://www.ludres.com)*

## PROPRETÉ DE LA VOIE PUBLIQUE

Les balayeurs, en complément de l'engagement de chacun, participent à nettoyer la voie publique. Elles seront à l'œuvre les

**11, 12 et 13 octobre  
dans la commune  
et le 19 octobre  
sur le Dynapôle**

Merci de laisser libre la voie publique pour permettre le passage.

## SPORT

### LUDRES AIR MODÈLE

## LES RÉSULTATS DE L'ÉTÉ

C'est avec beaucoup de plaisir que les aéromodélistes ont retrouvé cet été leurs terrains. Malgré le vent et les averses qui ont accompagné les championnats de France, Emmanuel Ragot a remporté son 7<sup>e</sup> titre de champion de France en planeur international, et François Moreau s'est classé 2<sup>e</sup> en planeur semi-international. Les juniors ont aussi été à la hauteur : Madeline Ragot est 3<sup>e</sup> en planeur national et en P30, Capucin Ragot est 2<sup>e</sup> en F1B junior et 3<sup>e</sup> en planeur international junior. Le concours international qui a suivi les championnats a heureusement bénéficié d'une météo plus clémente. Annie Besnard a remporté le challenge Louis Dupuis, qui rassemble les spécialistes des avions à moteur caoutchouc F1G.

Une nouvelle saison commence : l'atelier de construction a repris. Jeunes ou adultes, n'hésitez pas à contacter le club pour découvrir une activité sportive, qui sollicite aussi l'habileté manuelle.



## LUDRES BOULES

### LUDRES BOULES S'ENGAGE POUR LE TÉLÉTHON

Tournoi de pétanque en faveur du TÉLÉTHON

**Vendredi 29 et  
samedi 30 octobre  
à 14h**

**Terrain Marcel Pagnol**

L'Amicale Ludres Boules organise en faveur du TÉLÉTHON 2 tournois de pétanque sur le terrain Marcel Pagnol.

Les inscriptions se font à partir de 14h et le lancer du bouillon à 14h30 pour 4 parties à la mêlée tournante (vous changez de partenaire à chaque partie). Une participation de 3€ sera demandée à chacun. Buvette sur place et s'il fait froid, vin chaud et gaufres. La totalité de la recette sera intégralement reversée au TÉLÉTHON.

L'amicale vous invite à venir nombreux participer à ce tournoi convivial en faveur d'une bonne cause. Et n'oubliez pas vos boules.

### RETOUR SUR LE PRIX DU PRÉSIDENT



Dimanche 5 septembre, sur le terrain Marcel Pagnol, a eu lieu le Prix du Président. Sous un soleil estival, 32 adhérents de l'Amicale Ludres Boules se sont affrontés sur 4 parties de pétanque. Les féminines ont été les grandes gagnantes: Amandine, Nicole et Martine ont gagné leur 4 parties et ont terminé 1<sup>ères</sup> ex æquo. A l'issue du tournoi, chaque participant a reçu une bouteille de champagne avec 1 étiquette spéciale anniversaire 40 ans de l'Amicale Ludres Boules.

## TENNIS CLUB

### RENTRÉE ANIMÉE POUR LE CLUB DE TENNIS !

Deux animations dès le premier week-end de septembre :

**Le Challenge des Jeunes** a réuni 25 participants nés entre 2007 et 2013 pour leurs premiers matchs de la saison.



Cette animation spécifique du club est destinée à suivre les résultats des jeunes compétiteurs et à les encourager à matcher. Elle se poursuit tout au long de l'année en attribuant des points à chaque match homologué joué, quel que soit le résultat ! Merci aux parents qui se sont investis en encadrant les matchs des jeunes.

**La première édition de la Journée Famille** a été un succès avec la participation de 22 équipes de 2 ou 3 joueurs : couple, parent-enfant, frère-sœur, de niveaux différents... Ni perdant, ni vainqueur pour cette journée mais le plaisir de jouer les uns contre les autres !

De beaux échanges entre compétiteurs, loisirs, jeunes et moins jeunes et également, les premiers contacts pour les nouveaux adhérents venus à l'occasion des portes ouvertes du club.

### LES CHAMPIONNATS RÉGIONAUX

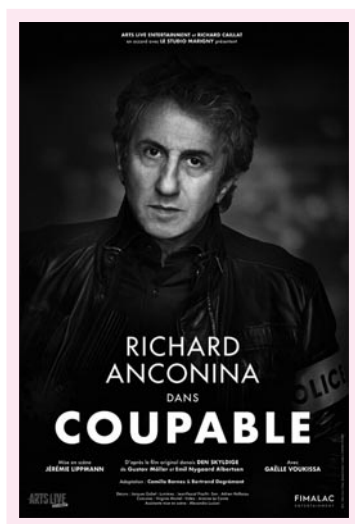
Les championnats régionaux ont repris mi-septembre pour les compétiteurs de plus de 35 ans. Vous pouvez venir les voir jouer les dimanches au plateau, rencontrer le club et aussi vous inscrire !

**RENSEIGNEMENT :**  
[www.tcludres.com](http://www.tcludres.com)

# chaudeu

**Prenez un abonnement  
pour la saison théâtrale 2021-2022**

**Vendredi 21 janvier 2022  
Coupable**



**Samedi 19 mars 2022  
Les cachottiers**



**Vendredi 8 avril 2022  
Derrière le rideau**



**Samedi 14 mai 2022  
Louis XVI.fr**



**INFORMATIONS PRATIQUES :**  
Les spectacles débutent à 20h  
Ouverture des portes à 19h  
Port du masque  
et présentation du pass  
sanitaire obligatoires.