

RAPPORT D'ACTIVITE 2008

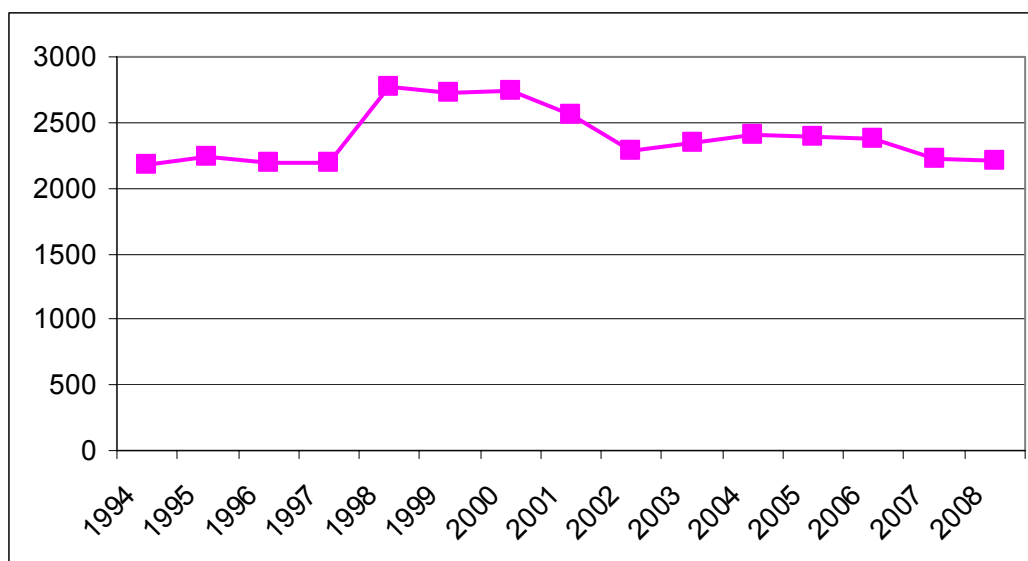


✓ 2 202 adhérents

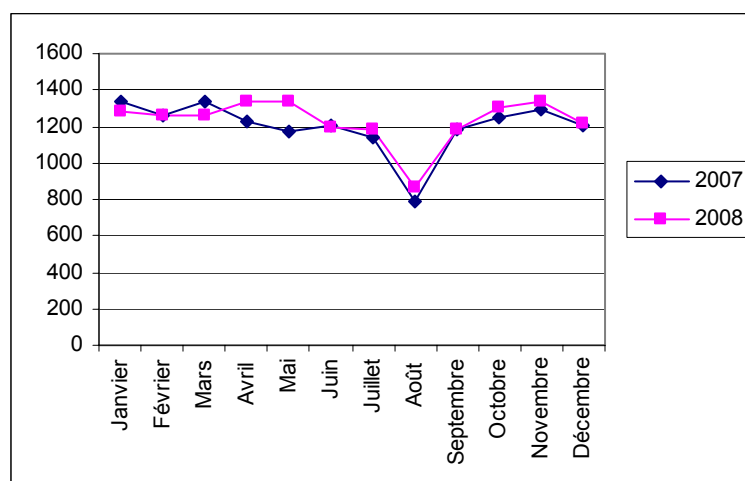
✓ 119 701 prêts

✓ 61722 documents

Les adhérents

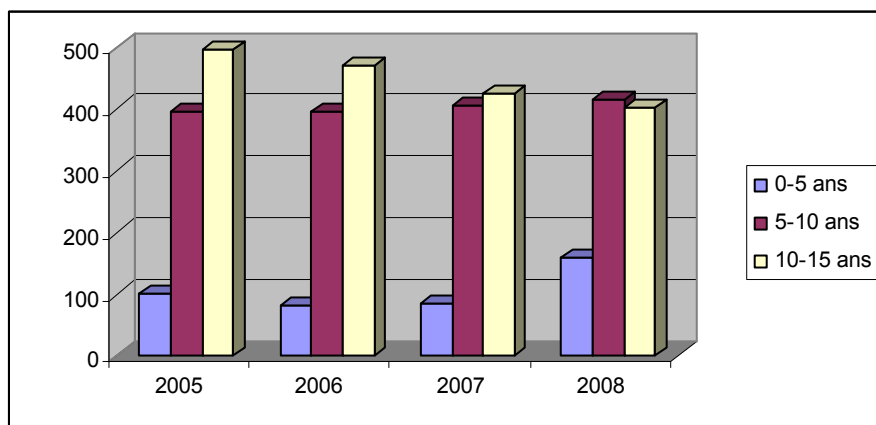


1997	2193	2003	2352
1998	2773	2004	2409
1999	2723	2005	2387
2000	2747	2006	2373
2001	2556	2007	2219
2002	2288	2008	2202



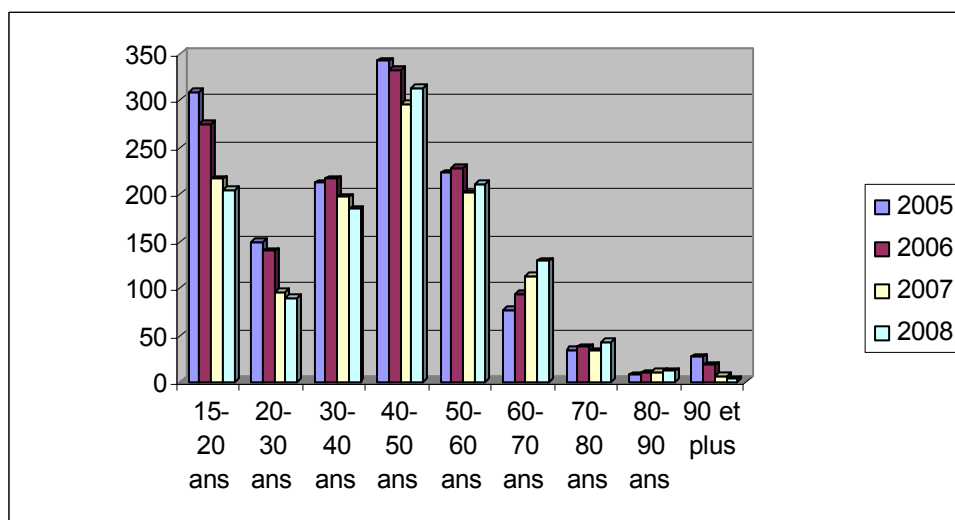
Le nombre d'inscrits pour l'emprunt est en légère diminution bien que celle-ci soit moins importante qu'en 2007. Néanmoins, les inscrits ont effectué plus de passages pour emprunter (seule activité quantifiable statistiquement) que l'année précédente.

Confirmation des chiffres propres à la catégorie des pré-adolescents et adolescents :



La médiathèque a enregistré plus d'inscriptions de petits, voire de « bébés lecteurs » cette année. Cette catégorie reste fidèle en grandissant puisque les 5-10 ans ont tendance à augmenter.

En revanche, l'érosion lente des emprunteurs préadolescents et adolescents se poursuit. Ils ne disparaissent pas forcément de la médiathèque en tant que lieu puisqu'une partie des jeunes qui viennent travailler sur place ne sont pas inscrits. Ils n'éprouvent pas le besoin d'emprunter les ressources à domicile. Ce phénomène, constaté dans les autres médiathèques françaises, voire européennes, constitue l'un des défis majeurs des établissements culturels dont les médiathèques, car même si de nombreuses ressources documentaires sont effectivement disponibles sur internet, la lecture, en tant que source d'épanouissement personnel, de développement cognitif et donc de frein à l'échec scolaire passe encore par l'écrit.



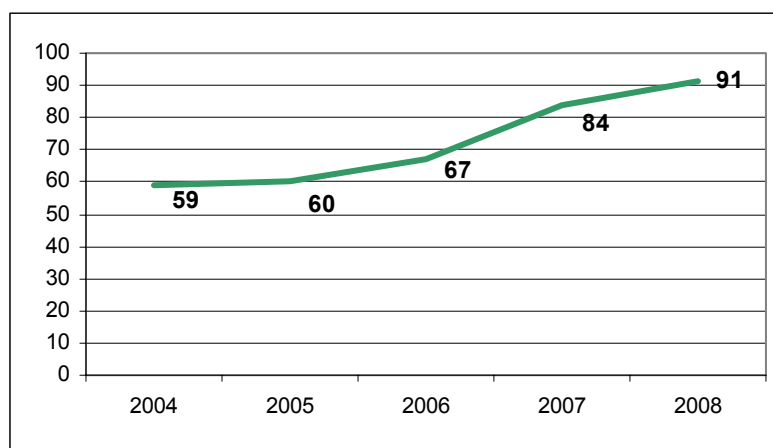
Les jeunes adultes ont également tendance à moins s'inscrire mais la diminution est moins forte qu'entre 2006 et 2007. Ces catégories sont également celles qui utilisent le plus les ressources numériques, via internet, pour leur besoin de documentation. En revanche, l'observation empirique, puisque non chiffrable, permet de constater qu'ils continuent, notamment les jeunes couples, à emmener leurs enfants au « secteur jeunesse » puisqu'un nombre non négligeable d'enfants fréquente la

médiathèque accompagnés de leurs parents qui, eux, consultent la presse sur place ou utilisent la « marmothèque » pour lire des albums à leurs enfants, par exemple, mais ne s'inscrivent pas. Cette constatation est confirmée par la « Fête du livre » dont les bénévoles, jeunes parents pour une partie d'entre eux, ne sont pas forcément des adhérents emprunteurs.

Entre 40 et 80 ans, en revanche, on continue de s'inscrire. La catégorie des retraités récents n'a jamais été aussi représentée depuis 4 ans.

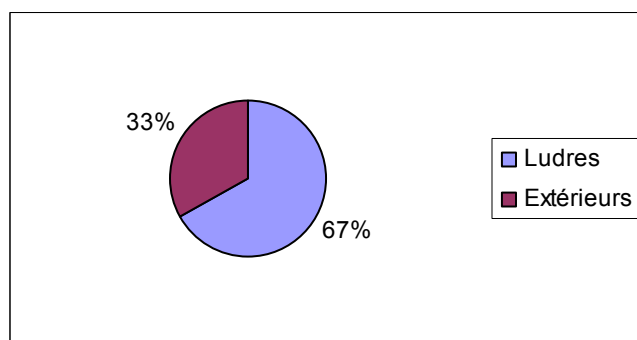
Les personnes de plus de 80 ans pourraient être plus nombreuses mais font part aux bibliothécaires de difficultés à se déplacer ou à trouver des personnes pour les emmener et parfois rendent leur carte alors qu'elles aimeraient poursuivre leur activité d'emprunteurs.

Fréquentation des classes et collectivités en nette hausse :



La tendance à la hausse de la fréquentation de la médiathèque par les groupes scolaires se confirme. Les niveaux représentés sont les mêmes qu'en 2007 : crèche, classes de maternelles, de primaire et du collège de Ludres, Halte garderie de Ludres, Centre aéré du Centre Brassens, OHS de Flavigny (enfants handicapés ou en classe de réadaptation), Institution J. B. Thiery de Maxéville (enfants polyhandicapés). Le nombre exact d'interventions par niveau est détaillé dans le chapitre « animations ».

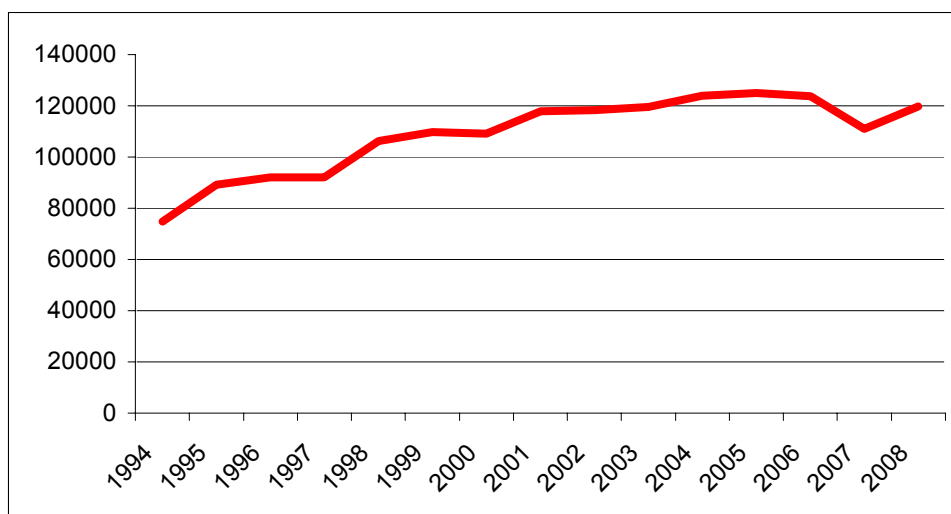
Répartition géographique des adhérents :



Le pourcentage des adhérents de l'extérieur était constant depuis 2 ans. Il augmente légèrement cette année, jusqu'à 33 %. Le nombre de communes concernées a tendance à augmenter, dépassant les 70 en 2008. Le public de l'extérieur offre, en effet, une répartition très fragmentée avec une multiplicité de petites communes représentées par une ou deux personnes comme Taintrux, Burthecourt ou Chaouilley.

Les communes les plus représentées sont : Fléville, Richardménil, Flavigny, Messein et Méréville comme l'année dernière.

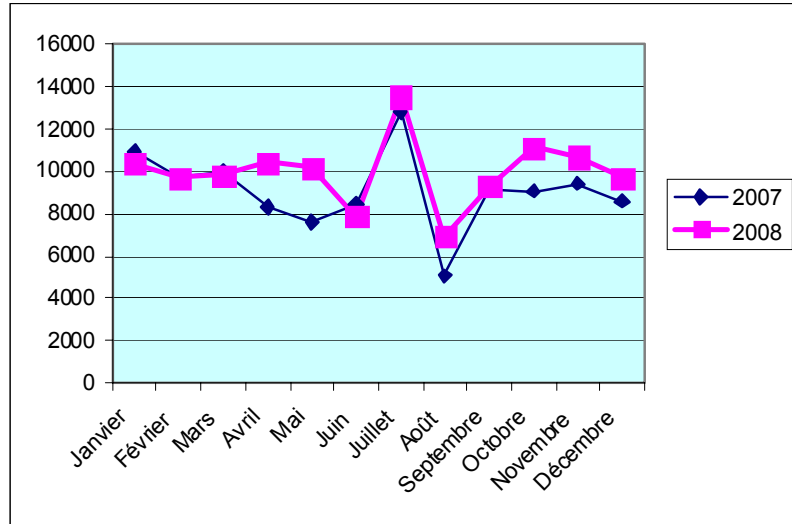
Les emprunts



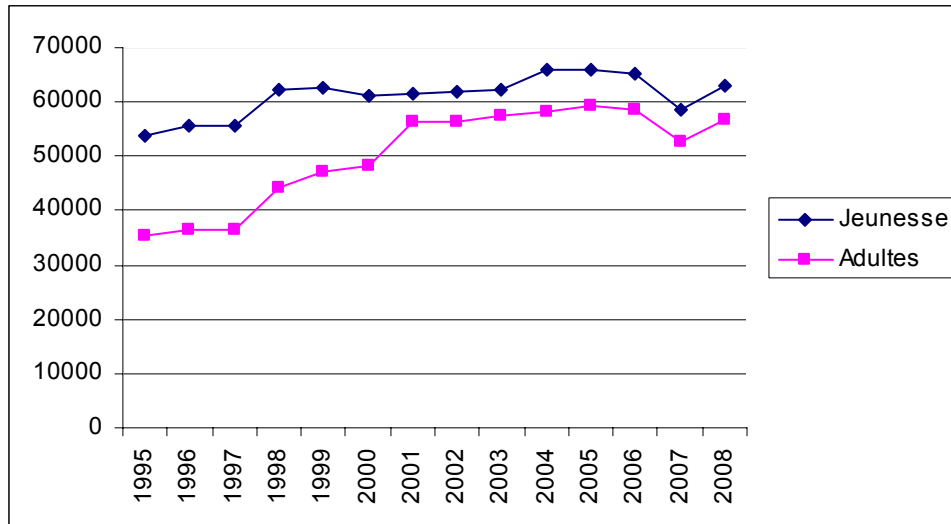
1999	109862	2004	123923
2000	109135	2005	125055
2001	117969	2006	123678
2002	118432	2007	111121
2003	119569	2008	119701

Les emprunts mensuels : tous les mois en hausse sauf janvier !

Contrairement à l'année passée, la stagnation des inscrits ne s'accompagne pas d'une baisse des emprunts mais au contraire d'une augmentation. Les inscrits n'augmentent pas mais empruntent plus et viennent plus souvent. La baisse de fréquentation constatée au printemps 2007 notamment, n'est pas réitérée en 2008. Rappelons que le facteur météorologique n'est pas négligeable dans la fréquentation des lieux culturels, or le printemps 2008 a été beaucoup moins clément qu'en 2007.

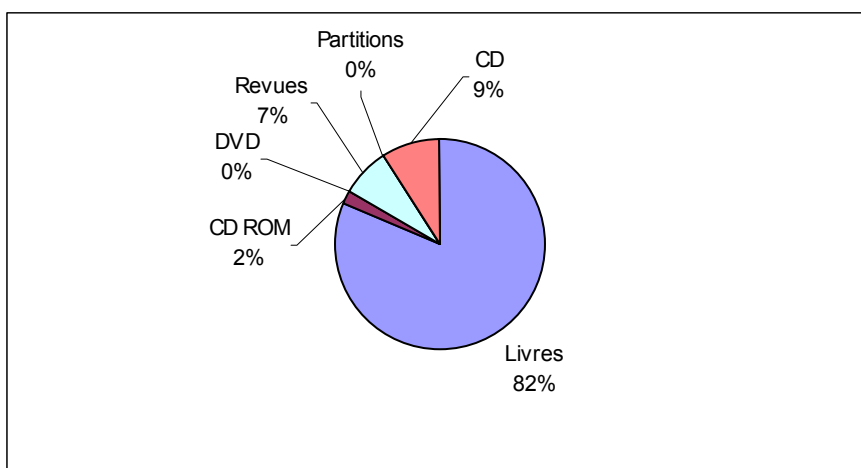


Les emprunts par secteur



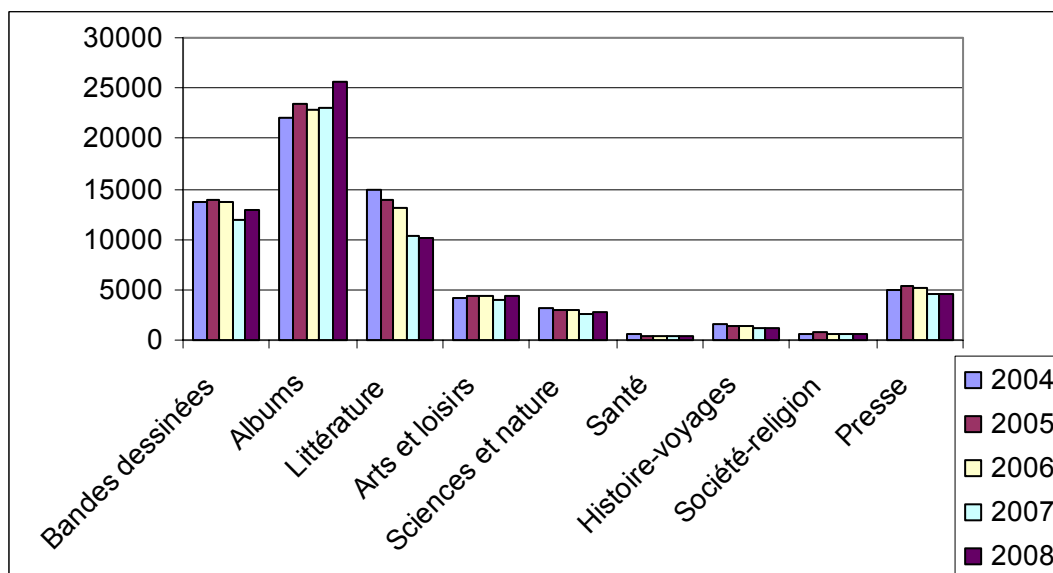
Les deux secteurs sont concernés par cette hausse. Elle est le fait des emprunteurs individuels mais aussi des groupes scolaires au secteur « jeunesse ».

Répartition des emprunts de documents par support



La répartition des supports reste la même d'une année sur l'autre avec un petit changement néanmoins en 2008, le support « livres » évolue de 81 à 82 % et le support « revues » de 8 à 7%. Les 2 catégories à 0% représentent des emprunts en unités même s'ils ne sont pas assez significatifs dans le volume global pour atteindre les 1 %. Il est intéressant de constater que malgré le téléchargement, le support CD reste à 9 % des emprunts globaux.

Les emprunts des grands secteurs de la section « jeunesse »



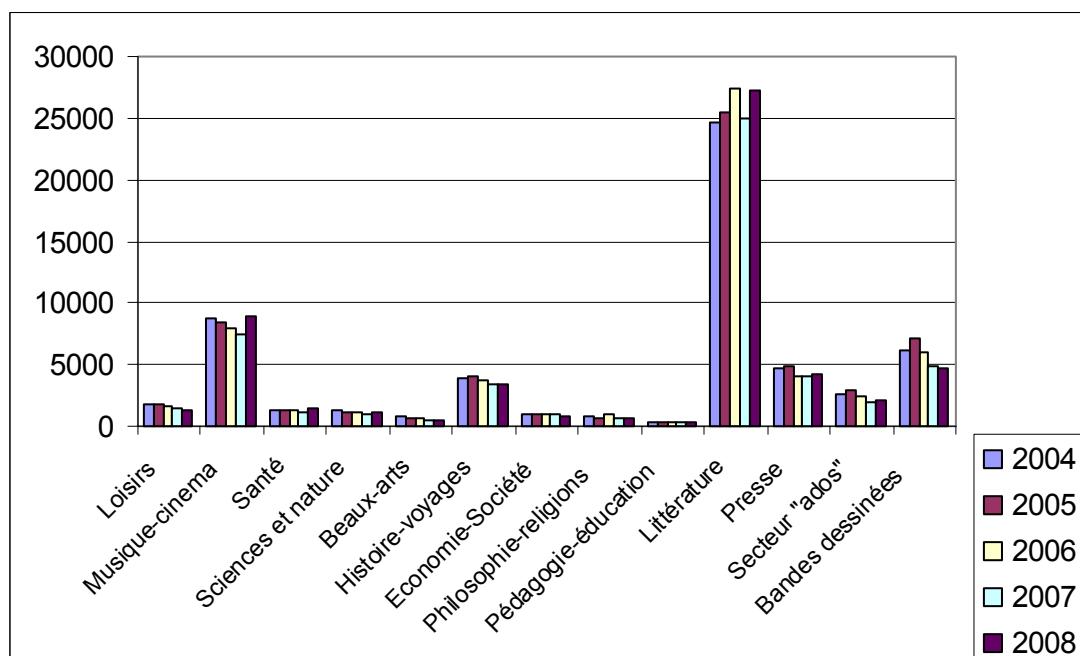
La tendance à la baisse de toutes les catégories ne se confirme pas en 2008. Les bandes-dessinées progressent à nouveau ainsi que la catégorie des albums (*). Le recul de la catégorie « littérature » (*) est freinée même si la tendance ne s'inverse pas. Les autres catégories restent aux mêmes niveaux d'emprunts voire augmentent

légèrement pour « arts et loisirs » et « sciences et nature ». Les heures d'ouverture élargies pendant les vacances scolaires peuvent expliquer cette meilleure rotation de la collection.

(*) Rappelons que les « albums » désignent les livres d'histoires illustrées à raconter à partir de la naissance (albums « bébé-lecteurs ») ou à lire seul jusqu'à 7 ans environ. Ils accompagnent l'enfant tout au long de sa découverte du livre puis de son apprentissage de la lecture. Ils sont empruntés aussi bien par les parents qui choisissent des histoires à raconter aux plus petits, par les enfants eux-mêmes lorsqu'ils sont plus grands et par les enseignants qui les utilisent pour accompagner le travail scolaire d'apprentissage de la lecture.

(*) Romans pour la jeunesse jusqu'à l'adolescence

Les emprunts des grands secteurs de la section « adultes »



Les adhérents adultes ont également beaucoup plus emprunté en 2008 qu'en 2007. La catégorie « littérature » (*) a été la plus prisée puisqu'elle refranchit la barre des 25000 emprunts. Le secteur « musique-cinéma » connaît une progression également ce qui montre que le support CD est loin d'être oublié par les adhérents. A part les catégories « beaux-arts », « philosophie-religion » et « économie-société » toutes les autres maintiennent leur niveau de sortie, voire l'augmentent légèrement.

* La catégorie littérature regroupe la littérature générale, les romans policiers, la science-fiction, les romans historiques, les essais, la poésie, les biographies d'écrivain et les pièces de théâtre.

Les collections



- **46 231 livres ↗**
 - 23 021 livres au secteur jeunesse
 - 23 210 livres au secteur « adultes »



- **9797 exemplaires de périodiques ↘** (représentant 70 abonnements)
 - 3 194 exemplaires au secteur jeunesse
 - 6 603 exemplaires au secteur « adultes »



- **4 684 disques audio ↗**
 - 421 disques au secteur jeunesse
 - 4 263 disques au secteur « adultes »



- **578 CD-Rom ↘**
 - 302 CD-Rom au secteur jeunesse
 - 276 CD-Rom au secteur « adultes »



- **306 livre-CD et K7 →**
 - 261 au secteur jeunesse
 - 45 au secteur « adultes »



- **85 DVD ↗**
 - 21 au secteur « adultes »
 - 64 au secteur « jeunesse »



- **41 partitions ↘**

Les éliminations :

Les éliminations de l'année 2008 ont concerné :

- 426 livres
- 21 livre-K7 et K7
- 2723 exemplaires de revues
- 75 CD et CD Rom

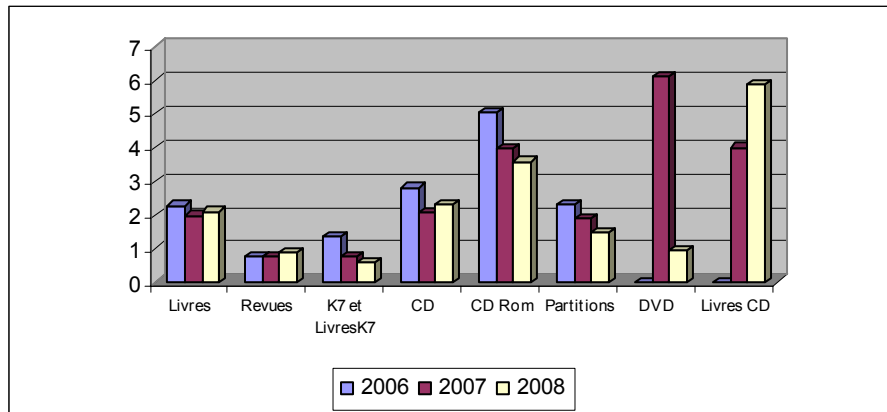
Il y a eu beaucoup moins d'éliminations de livre en 2008 car la fermeture du mois d'août a été consacrée à l'aménagement de l'espace en vue de l'accueil du nouveau fonds de DVD. Les premiers DVD saisis et équipés apparaissent donc dans la liste de documents pour la première fois.

Dans le cadre de la convention de conservation partagée des revues dont la médiathèque de Ludres est l'un des partenaires, une partie des revues anciennes a été donnée aux médiathèques chargées de leur conservation et donc sorties de la collection.

Les CD Rom sont en voie de disparition dans l'édition, ceux qui sont obsolètes sont peu remplacés.

Les partitions sont parfois en cours d'échange avec la médiathèque départementale au moment où les statistiques sont émises ce qui explique le faible chiffre de 2008 mais en réalité le fonds réel disponible dépasse les 100 partitions.

Rotation des collections par rapport au fonds :



Les livres, les revues et les CD ont un meilleur taux de rotation en 2008 puisque plus empruntés. On constate nettement que le CD Rom est un support en perte de vitesse, le public préférant, surtout pour les adultes, les DVD ou internet pour ce type de documentation. Seuls les jeux éducatifs sur CD Rom en secteur jeunesse sont encore bien utilisés. Les partitions ont tendance à être moins empruntées également. Les livres-CD, nouveaux supports mis en place en 2007 sont de plus en plus utilisés. Les premiers DVD prêtés en 2007 en guise de test ont été retirés des rayons en 2008 pour élaborer le classement. Parallèlement, le fonds augmentait mais sans être emprunté puisqu'il était en cours de saisie et d'équipement ce qui explique le taux de rotation très faible du support en 2008.

Les achats et les « mises en rayon »* de l'année 2008 :

1368 livres



- ✓ 761 livres au secteur jeunesse
- ✓ 607 livres au secteur « adultes »

1687 exemplaires de revues (soit 70 abonnements en cours)



- ✓ 393 exemplaires de revues au secteur jeunesse
- ✓ 1294 exemplaires de revues au secteur « adultes »

321 disques audio et K7



- ✓ 28 disques au secteur jeunesse
- ✓ 293 disques au secteur « adultes »

37 CD-Rom



- ✓ 26 CD-Rom au secteur jeunesse
- ✓ 11 CD-Rom au secteur « adultes »



41 partitions*

- ✓ 12 partitions achetées
- ✓ 29 prêtées par la Bibliothèque départementale



25 Livre-CD (Secteur jeunesse)



76 DVD

- ✓ 20 secteur « jeunesse »
- ✓ 56 secteur « adultes »

- Une partie des fonds mis à disposition n'est pas achetée mais fait l'objet d'un prêt ou de dons d'adhérents. Le chiffre donné est donc un chiffre arrêté à la date de l'édition des statistiques mais ce chiffre varie toute l'année en fonction des échanges avec la médiathèque départementale

L'Action culturelle, les animations

En direction du jeune public :

L'heure du conte :

- **30 séances d' « heure du conte »** ont eu lieu en 2008, le mercredi après-midi pour des groupes d'enfants de 3-4 ans et de 5-6 ans.
A chaque séance une bibliothécaire développe un thème particulier au travers des histoires racontées.
Les thèmes les plus « racontés » en 2008 : les loups, les chats, les grenouilles !
- **1 séance** pour les enfants accueillis dans le cadre des activités animées par « Tremplin jeunes » au mois de décembre 2008.
- **11 séances d'heure du conte « adaptée »** ludique et musicale pour les enfants polyhandicapés de l'OHS de Flavigny, l'Etablissement d'Enfants Polyhandicapés J. B. Thiery de Maxéville, ou d'enfants venant indépendamment avec leurs parents, dont 2 séances en commun avec une classe de primaire de l'Ecole J. Prévert.
- **10 séances à la Halte Garderie** pour les « bébé-lecteurs » jusqu'à 3 ans (une vingtaine d'enfants participe par petits groupes successifs).

L'accueil des classes :

✓ **Ecoles maternelles :**

- 32 visites de classes à la médiathèque pour du prêt de livres et des histoires racontées par les bibliothécaires.

✓ **Ecoles primaires :**

- 37 visites de classes à la médiathèque pour du prêt de livres, des histoires racontées par les bibliothécaires et des travaux sur un thème particulier à la demande de l'enseignant (découverte de la médiathèque par le biais de jeux, recherche de documentation sur un thème, etc...).

Fête du livre :

La 20^{ème} Fête du Livre « A vos marques, prêts, lisez » s'est déroulée sur le Plateau de Ludres le samedi 31 mai 2008. Le sport était à l'honneur et notamment le sport « ludréen » puisque plusieurs associations locales ont gracieusement apporté leur concours : l'Etrier de Lorraine, la Flèche d'Afrique, le Tennis club, le Judo club, l'association handisport « Les bouchons de Lorraine » avec laquelle une collecte de bouchons a été organisée au profit des personnes handicapées et l'APELF. Ces associations ont participé aux cadeaux offerts aux gagnants.

Comme chaque année la Médiathèque Départementale de Meurthe-et-Moselle a offert 150 chèques « Lire » et la PEEP de Ludres a participé financièrement à l'achat des livres pour la catégorie des poussins et à diverses dépenses d'organisation.

56 bénévoles adultes ont, en collaboration avec 3 bibliothécaires, assuré la préparation et le déroulement de la manifestation.

Elle a réuni : 200 enfants pour la phase « lecture » et 180 joueurs le jour même. Les catégories vont de la grande section de maternelle jusqu'à la classe de 5ème.

Rencontre avec un écrivain :

2 classes de primaire ont rencontré, le 09 décembre 2008, **Claire Didier**, auteur pour la jeunesse qui a reçu le « Prix sorcières » (prix littéraire de littérature jeunesse) pour le « Livre des trous ».

En direction du public adulte :

Expositions :

- L'association Cri&Rex a gracieusement présenté une exposition « Langue des signes et culture sourde » au mois de mars 2008. Ses membres ont animé un atelier « langue des signes » qui a regroupé 80 personnes. On constate ainsi un fort intérêt du public pour cette thématique.
- La Médiathèque a accueilli, au mois de mai, une exposition sur le sport qui présentait diverses associations sportives ludréennes. Les associations citées ci-dessus ont prêté des panneaux et objets présentant leur sport : tennis, judo, tir à l'arc, équitation et pratiques handisports.

Spectacle :

- La soirée « contes » tout public a rassemblé à nouveau 70 personnes à la Salle Jean Monnet. Elle a été animée par la compagnie « Souffle de vie » qui a présenté le spectacle « Cœur à contes l'herbe folle ».

Accueil et formation

La médiathèque municipale a accueilli au cours de l'année 2008 :

- **1 stagiaire** en formation à l'I.U.T, Métiers du livre, 1^{ère} année (2 semaines)
- **3 stagiaires** de C.E.S., classe de 3^{ème} pour un stage de 3 à 5 jours.

Le personnel

- **1 bibliothécaire territorial**
- **2 assistantes de conservation** dont une à temps partiel (60%)
- **4 adjoints du patrimoine** dont 2 remplaçantes de congés parental et congés maladie puis maternité pour la deuxième partie de l'année

Tous les bibliothécaires de la Médiathèque Municipale sont qualifiés et titulaires de diplômes professionnels, y compris les remplaçantes, sauf un agent du patrimoine titulaire d'un diplôme universitaire d'histoire.